

# La Plume n° 54

MAI 2022 - BULLETIN D'INFORMATIONS MUNICIPALES



13

3

16

30

## Sommaire

- Infos municipales | 2
- Environnement | 20
- Agglo. de Saumur | 22
- Vie professionnelle | 31
- CSC Roland Charrier | 28
- Vie associative | 29
- Infos pratiques | 35

[www.ville-montreuil-bellay.fr](http://www.ville-montreuil-bellay.fr)



**Marc BONNIN**, Maire

## ÉDITO

### **DEPUIS DÉJÀ DE NOMBREUX MOIS, QUI COMMENCENT À SE COMPTER EN ANNÉES, NOUS VIVONS DES ÉVÈNEMENTS EXTRÊMEMENT DIFFICILES ET ÉPROUVANTS.**

Depuis déjà de nombreux mois, qui commencent à se compter en années, nous vivons des événements extrêmement difficiles et éprouvants. Aujourd'hui notre quotidien ne peut se détacher de cet environnement pandémique qui nous suit. Mais il n'est pas question que l'on s'habitue à ce dérèglement, il faut le vaincre.

À cela le 24 février sont venus s'ajouter, la catastrophe, l'inimaginable, l'inconcevable, une déclaration de guerre et un pays envahi tout proche de chez nous : l'Ukraine. Comment ne pas avoir cette amère impression que la mémoire des dernières guerres humainement destructrices est déjà pour certains éteinte ?

En très peu de temps, à peine trois ans, notre pays a connu une crise sociale, une pandémie et une guerre en Europe. Ces événements ont considérablement modifié notre fonctionnement et nos comportements.

On entend dire, ici et là, que notre société est en mutation et que ces trois dernières années ont amplifié le phénomène :

> Des habitudes d'achats qui changent avec plus de proximité mais aussi plus de e-commerce.

> Des évolutions de consommations notamment dans l'alimentaire vers des tendances très différentes et très marquées : végan, végétarien, bio, fast food, snacking, restauration traditionnelle...

> Des nouvelles exigences au travail, liées à une adaptation forcée durant la crise sanitaire avec un certain nombre d'activités à l'arrêt, génèrent aujourd'hui une demande vers un emploi offrant plus de souplesse et un peu moins de contraintes. Cela complique le recrutement dans certains secteurs d'activités comme la restauration, les métiers de nuit ou de week-end, les travaux saisonniers...

> Des moments de convivialité qui nous ont été spoliés mais qui vont vite réapparaître, parce que nous en avons envie et surtout besoin. Les associations redémarrent, souhaitons que les bénévoles redonnent du plaisir aux habitants.



> Des solidarités et des actions humanitaires qui se sont développées pendant les mois difficiles que nous venons de vivre. De nombreux élans d'aides se sont déployés, cela montre combien un grand nombre d'entre nous sont attachés à cette valeur qu'est l'humanisme.

Dans ce contexte qui bouge et qui change la volonté de la municipalité est de poursuivre l'accompagnement des Montreuillais et de prolonger le développement des espaces de vie et de service. Vous découvrirez dans ce numéro les événements et les projets en cours. Vous observerez les différents choix budgétaires que nous avons actés en mars en fixant le taux des taxes communales.

***Je suis confiant, je sais que nous sortirons de cette situation difficile, parce que nous en avons la volonté, parce que nous en avons la force. Continuons de prendre soins de ceux qui nous entourent. Très bel été à toutes et à tous.***

**Marc Bonnini**

# INFOS MUNICIPALES

MAI  
JUIN



MOBILITÉ

## Schéma Local des Mobilités Actives

**LA COMMUNE DE MONTREUIL-BELLAY SOUHAITE DÉVELOPPER LES MOBILITÉS ACTIVES, C'EST-À-DIRE LES DÉPLACEMENTS À PIED, À VÉLO, EN TROTTELETTE, ETC.**

Pour cela, elle a initié un Schéma Local des modes actifs, appuyé par le bureau d'études spécialisé *BL Évolution*. L'objectif est d'identifier les itinéraires, les aménagements à développer dans la commune et ses hameaux, afin de favoriser les trajets du quotidien : aller au travail, à l'école, faire ses courses, etc.

Dans une démarche d'information et de concertation, la commune propose deux temps de rencontre avec la population, tous deux animés par le bureau d'études :

**> Réunion publique d'information**

**Lundi 9 mai 2022 à 18h30, salle de la Closerie** (présentation du diagnostic et des résultats de l'enquête sur les Mobilités Actives).

**> Atelier de concertation**

**Mardi 7 juin 2022 à 18h30, salle de la Closerie** (présentation sur les scénarios des itinéraires modes actifs aux habitants, ainsi que l'avancée globale de l'étude).

### ENQUÊTE DISPONIBLE

> Pour rappel également, une enquête en ligne est ouverte jusqu'au 8 mai pour recueillir votre avis sur les mobilités actives dans la commune :

**<https://forms.gle/Yqog2tyaTiohB3baA>**

> Ou scannez le QR code pour accéder directement à la page.

> Une version papier est également disponible en accueil de mairie, à remettre sur site en main propre ou par voie postale.



## Parcours Passion *labellisation Station Pêche*



# BUDGET 2022

## Détails du compte administratif 2021

### RECETTES

Fonctionnement .....	5 402 967,27 €
Investissement .....	987 758,68 €
Budget global .....	6 390 725,95 €

### DÉPENSES

Fonctionnement .....	4 763 994,43 €
Investissement .....	996 478,76 €
Budget global .....	5 760 473,19 €

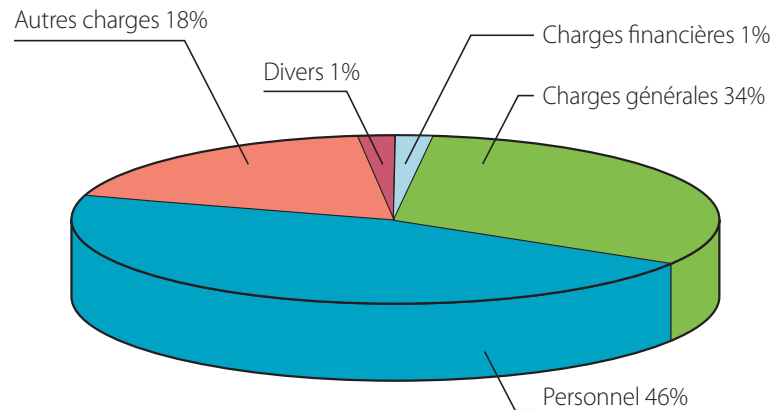
## Budget primitif 2022

La municipalité a décidé de ne pas faire évoluer les taux d'imposition pour 2022 qui sont donc maintenus à leur niveau de 2021.

<b>Dépenses de fonctionnement</b>	<b>5 342 094,63 €</b>
<b>Recettes de fonctionnement</b>	<b>7 022 094,63 €</b>
<b>Épargne brute</b>	<b>1 680 000,00 €</b>
<b>Dépenses d'investissement</b>	<b>5 242 638,42 €</b>
<b>Recettes d'investissement</b>	<b>3 562 638,42 €</b>
<b>Budget Global (équilibré tant en recettes qu'en dépenses)</b>	<b>10 584 733,10 €</b>

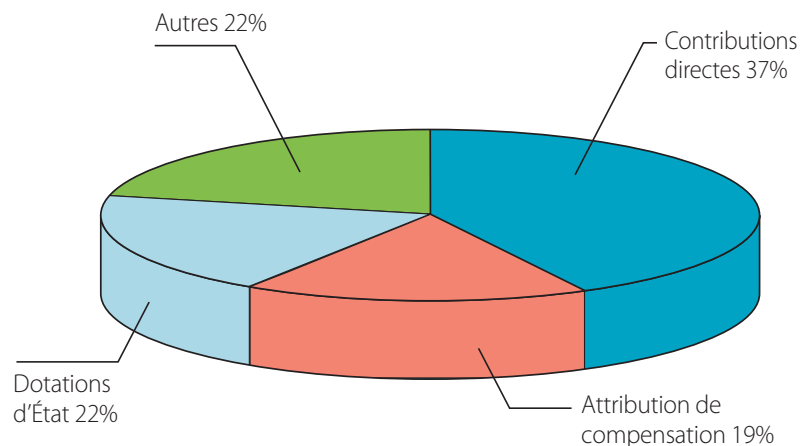
## Fonctionnement

### Dépenses de fonctionnement



### Recettes de fonctionnement

L'attribution de compensation correspond essentiellement au montant restitué par l'agglomération à la commune.



## Soutien aux associations 2022

La municipalité renforce son soutien aux associations locales en votant une enveloppe de plus 552 000 € contre 544 000 € en 2021 sous réserve de réalisation des manifestations.

Parmi ces financements, le Centre Social et Culturel Roland Charrier, partenaire important de la collectivité pour la petite enfance et l'enfance jeunesse par exemple, bénéficie de plus de 110 000 € en provenance de la CAF et de plus de 272 000 € sur les fonds propres de la collectivité de la commune pour réaliser les prestations déléguées.



## Dettes de la commune

Pour financer une partie de ses investissements, la Ville de Montreuil-Bellay doit avoir recours à l'emprunt.

La situation de la dette communale est saine et maîtrisée. L'encours par habitant et la capacité de désendettement de la collectivité sont nettement inférieurs aux ratios nationaux moyens des communes de la strate de Montreuil-Bellay (732 € par habitant et 5,1 ans).

	2017	2018	2019	2020	2021
CAPACITÉ DE DÉSENDETTEMENT (en années) <sup>(1)</sup>	2,00	1,70	1,46	1,28	1,74
TAUX D'ENDETTEMENT <sup>(2)</sup>	36,54%	32,60%	28,29%	24,86%	31,07%
ENCOURS PAR HABITANT <sup>(3)</sup>	455 €	417 €	368 €	336 €	416 €

(1) encours de la dette / épargne brute — (2) encours de la dette / recettes réelles  
(3) encours au 31 décembre / population (population légale retenue : 4151 de 2017 à 2019 (Insee 2016) et 3991 en 2020 et 2021 (Insee 2018))

## Les orientations budgétaires communales

**Réformes de la loi de finances, dotations de l'état en baisse, pandémie et contexte de guerre, inflation, voilà le cadre dans lequel nous devons nous projeter pour élaborer notre budget 2022.**

### Les ressources humaines :

Le poste des ressources humaines n'y échappe pas, l'enveloppe sera de 2,5% supérieur à l'année dernière. Avec entre autres un reclassement des grilles pour les agents de catégories C (+30 000 €).

### L'énergie :

Il paraît évident que l'achat d'énergie sera plus élevé en 2022, une hausse de 30 % est envisagée soit plus de 40 000 € supplémentaire.

### L'entretien du patrimoine :

Le stade et la mairie mobilisent un budget important réparti sur 2021 et 2022, mais n'oublions pas l'entretien des espaces naturels, des espaces verts et du bâti. Une enveloppe de 25 000 € dédiée au dispositif « Territoire Zéro Chômeur de Longue Durée » permettra d'affiner un certain nombre de travaux d'entretiens non réalisables dans un modèle économique conventionnel.

### La vie scolaire :

Dans les écoles nous connaissons cette année le déploiement de l'informatique dédié au scolaire. En plus de l'entretien régulier des bâtiments des groupes scolaires, il est envisagé de relocaliser la garderie périscolaire de Méron dans le préfabriqué et de maintenir les activités sportives et musicales.

### La vie associative et sociale :

Notre volonté est que les associations nombreuses à Montreuil-Bellay retrouvent la dynamique qu'elles connaissaient avant l'épisode Covid. Dans cette perspective, nous nous devons d'accompagner cette relance en soutenant les initiatives locales par du prêt de matériel, du relai de communication

mais aussi par des subventions permettant d'équilibrer les activités d'animations. L'accompagnement, c'est aussi soutenir les activités du Centre Social et Culturel Intercommunal Roland Charrier, en étroite collaboration avec le Syndicat Intercommunal du Val de Thouet.

La commune poursuit son soutien aux actions menées par le CCAS et encourage la participation des habitants dans le cadre de la démocratie participative.

### La qualité de vie :

Des chantiers sont aujourd'hui ouverts. La réalisation des projets contribue à la qualité de vie du Montreuillais :

- > la maison médicale sera en activité au mois de septembre
- > la rénovation du stade débutera dès ce premier semestre
- > l'achat du bâtiment Terrena à proximité de l'ancien camp d'internement se fera en cours d'année et les études d'aménagement de cet espace débutent.
- > la ZAC des Coteaux du Thouet est en cours d'aménagement, avec l'implantation de l'EHPAD.
- > les travaux de l'intérieur de la mairie seront terminés avant la fin de l'année.
- > les travaux de la gare sont terminés, une location commerciale se prépare.
- > la vidéoprotection continue son développement.

...

Des études sont lancées concernant l'habitat et les mobilités. Les mobilités actives, les futures constructions d'habitats doivent être imaginées, Le programme « **Anjou cœur de ville** » et le dispositif « **petites villes de demain** » alimentent l'ensemble de nos réflexions accompagnées par un chef de projet.

Le manager de centre-ville a aujourd'hui un travail pas toujours facile pour trouver des solutions face aux problématiques d'emplois dans certains commerces.

## Les grands projets programmés de 2021 à 2025

**Le PPI - Plan Pluriannuel d'Investissement**, fait apparaître l'ensemble des projets répondant aux objectifs fixés, à savoir :

- > Les entretiens et les aménagements du patrimoine contemporain et historique,
- > Le maintien et le développement des services,
- > Les créations d'habitats pour accueillir de nouvelles familles.

**Voici quelques exemples d'investissements qui, comme beaucoup d'autres, sont prévus d'être réalisés avant 2026.**

### LES GRANDS CHANTIERS SE TERMINANT EN 2022 (estimation globale) :

• Construction de la future Maison Médicale (livraison prévue avant l'été 2022) .....	2 328 000 €
• Travaux d'aménagement de la mairie (intérieurs et extérieurs sur 2021-2022) .....	337 500 €
• Enfouissement des réseaux : Porte Saint-Jean .....	248 000 €
• Aménagement du terrain au « pré de l'enfer » - PHASE 1 (éco-pâturage - devrait voir le jour cette année) .....	31 000 €

### LES GRANDS CHANTIERS DÉMARRANT EN 2022 (estimation globale) :

• Rénovation des salles sportives du Stade (livraison prévue second semestre 2022) .....	2 798 000 €
• Aménagement du terrain au « pré de l'enfer » - PHASE 2 (éco-pâturage - devrait voir le jour cette année) .....	90 000 €
• Extension du dispositif de vidéoprotection .....	42 000 €
• Informatisation des écoles .....	90 000 €
• Travaux concernant la cour et la garderie de l'école de Méron .....	61 000 €
• Sentier Patrimoine et Bac à chaîne de traversée du Thouet .....	33 500 €

### AUTRES GRANDS PROJETS À VENIR (estimation globale pour les 5 ans) :

• Aménagement et Médiation du Camp Tsigane .....	703 000 €
• Actions identifiées dans le cadre d'« Anjou Cœur de Ville » (voiries et places en cœur de ville, îlot Zola) .....	892 000 €
• Réalisation de liaisons douces .....	150 000 €
• Réhabilitation de la Porte Nouvelle .....	150 000 €
• Réhabilitation des logements de l'école de Méron (fond de concours communal) .....	60 000 €
• Budget participatif (2023-2025) .....	56 000 €
• Vidéoprotection, déploiements complémentaires .....	48 000 €

### PROVISION FINANCIÈRE POUR RÉALISATION D'OPÉRATION LORS DES MANDATS SUIVANTS :

• Restauration de la Collégiale (estimation complète de 3 300 000 €) .....	150 000 €
• Restauration du Clocher de Méron (estimation complète de 330 000 €) .....	100 000 €
• Entretien des remparts .....	75 000 €
• Clôture de l'opération d'aménagement de la ZAC Les Coteaux du Thouet (estimation 1 200 000 €) .....	120 000 €

Les travaux du nouvel E.H.P.A.D. ont débuté début 2022 pour une livraison programmée en 2024.

# TRAVAUX EN COURS SUR LA COMMUNE

## Début de chantiers



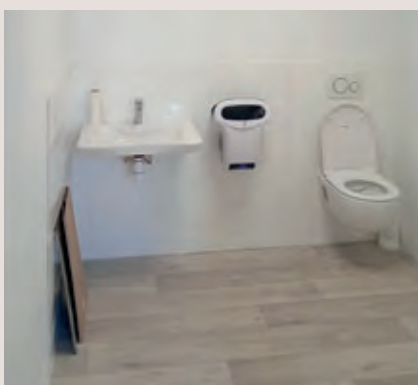
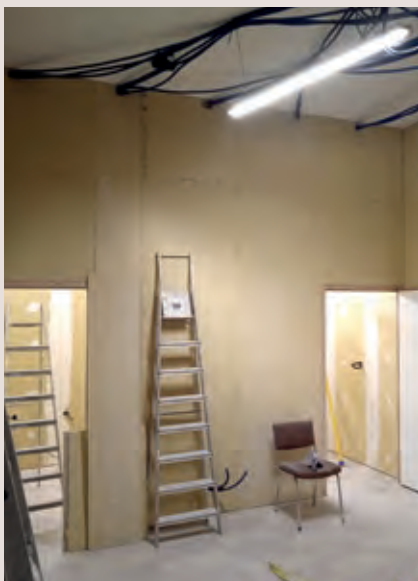
À gauche, de haut en bas :  
>>> ZAC des coteaux du Thouet (début des travaux)  
>>> Lotissement, route de Loudun (début du chantier)

## Maison médicale



À droite, de haut en bas :  
>>> Maison médicale (pour les 2 photos)

## Rénovation de la Gare



De haut en bas, de gauche à droite :  
>>> Rénovation du RDC de la gare  
En bas, à droite :  
>>> Almanach des postes de 1899  
trouvé dans le grenier de la gare



## Chantier à la Mairie



## Travaux École de Méron



À droite, de haut en bas :  
>>> Salle de motricité (avant travaux)  
>>> Salle de motricité (après)

CADRE DE VIE

## Montreuil-Bellay une ville fleurie

8  
MAI



**LA MUNICIPALITÉ ET UN CERTAIN NOMBRE D'ACTEURS DE NOTRE COMMUNE CONTRIBUENT À AMÉLIORER LA QUALITÉ DE VIE, À CRÉER DU LIEN SOCIAL ET À PROMOUVOIR L'IMAGE ET L'ACCUEIL PAR L'ENTRETIEN DU PATRIMOINE EXISTANT ET PAR LA CRÉATION DE NOUVEAUX ESPACES.**

**Citons quelques exemples :**

- > Le parcours pêche,
- > Le jardin botanique avec pour thème Aromatique et Condimentaire.
- > l'espace "un arbre une naissance",
- > La halte vélo,
- > L'installation d'aire de jeux pour enfants parc du Mail.
- > L'organisation d'une journée de nettoyage du Thouet.
- > La création d'un verger partagé.
- > La mise à disposition de terrains pour les jardins familiaux.
- > L'aménagement d'espaces en faveur de l'environnement : la réhabilitation des prés de l'Enfer avec préservation des zones humides et de la biodiversité.
- > La plantation de haies bocagères depuis plus de 10 ans.

Le comité environnement travaille depuis plusieurs années avec le service espaces verts de la commune pour améliorer le fleurissement de la ville. Petite cité de caractère, Station Verte, Ville et Villages fleuris avec 3 fleurs sont autant de labels qui témoignent d'une stratégie municipale volontariste accompagnée des agents, des services, et des partenaires qui œuvrent avec bon sens et cohérence.

L'identité historique, architecturale et culturelle de la ville est une réalité. L'idée de la municipalité est d'accentuer le fleurissement du centre-ville pour adoucir l'aspect minéral du lieu, favoriser une diversité botanique et installer un aménagement de mobilier urbain (par exemples : bacs à fleurs avec bancs et rétention d'eau intégrés, évolution de la fontaine...). L'objectif étant bien sûr que ces installations soient appréciées par les habitants et les touristes.

La commune est engagée depuis déjà quelques années dans une gestion économe des ressources naturelles et particulièrement de la ressource en eau, avec des actions engagées comme : le paillage, l'arrosage intégré, la récupération d'eau, l'utilisation de variétés végétales adaptées aux évolutions climatiques).

## La propreté...

**...C'EST L'AFFAIRE DE TOUS !**

**Au-delà des démarches en faveur de l'embellissement de la ville, la propreté est un élément essentiel d'attractivité et de qualité de vie des habitants, c'est une démarche collective et citoyenne. Cela passe par :**

- > L'application du Zéro Phyto : chacun d'entre-nous est invité à désherber ou démousser les adventices devant sa façade.
- > Le Ramassage des déjections de nos compagnons à 4 pattes : Un geste civique de savoir-vivre qui garantit le maintien notre ville propre et accueillante.
- > Une neutralisation des dépôts sauvages ou autres déchets qui n'ont rien à faire dans nos rues.
- > Une gestion appropriée des bacs à poubelles : ils doivent être sortis au plus tôt la veille de la collecte et rentrés au plus tôt le lendemain.
- > Une volonté de progresser dans ce domaine de la propreté et de l'entretien par des actions collectives. La municipalité sera facilitatrice pour mettre en œuvre avec des associations et des écoles, des opérations d'envergure en faveur d'une journée citoyenne (ramassage de déchets, désherbage, mise en valeur d'espaces...)

➤ **Prochain rendez-vous pour le « Printemps du Thouet » >**

**Dimanche 8 mai 2022, au Port Sainte Catherine pour échanger sur tous ces thèmes.**

**Il sera également possible de vous inscrire au concours des maisons fleuries 2022.**

CITOYENNETÉ

# Réunions de quartiers

## Cadre de vie

**SOUS LA CONDUITE DE CLAUDIE MARCHAND, LES MEMBRES DU COMITÉ ONT DÉCIDÉ D'ALLER À LA RENCONTRE DES HABITANTS À TRAVERS DES RÉUNIONS DE QUARTIER.**

L'objectif de ces réunions est de développer le mieux vivre ensemble dans un cadre de vie agréable. C'est aussi l'occasion pour la municipalité d'évoquer et d'informer sur les projets en cours et à venir pour la commune.



**Claudie MARCHAND**  
adjointe à la solidarité sociale et vie de quartier



➤ **Renseignements >**  
en Mairie au 02 41 41 17 60  
**Plan en ligne >** voir ci-contre (QR code)

LIEUX	JOUR
<b>ZONE 1 / OUTRE PONT &gt;</b> <i>la Salle, les Plantes, Painlevé, Champ de Liveau</i>	<b>Vendredi 8 avril</b> à 18h30 à la MFR
<b>ZONE 2 / CENTRE BOURG &gt;</b> <i>centre ville, Rasibus, la Perruche, Lenay, la Charpenterie</i>	<b>Vendredi 6 mai</b> à 18h30 salle Fr. Mitterrand
<b>ZONE 3 / LA HERSE - LA GARE</b>	<b>Vendredi 20 mai</b> à 18h30 salle Gilbault
<b>ZONE 4 / MÉRON - LES HAMEAUX &gt;</b> <i>Balloire, Chaumont, Trézé, La Motte Bourbon, Panreux</i>	<b>Vendredi 10 juin</b> à 18h30 à la Closerie

CITOYENNETÉ

# Nettoyage des cimetières

## Rappel aux habitants

**DEPUIS L'ADOPTION DU NOUVEAU RÉGLEMENT EN OCTOBRE 2020 POUR LES CIMETIÈRES DE MONTREUIL ET DE MÉRON, NOUS CONSTATONS QUE LES HABITANTS N'ONT ABSOLUMENT RIEN CHANGÉ DANS LEURS HABITUDES.**

*En effet, en février dernier, les agents des espaces verts ont passé 25 heures de travail pour ramasser 1 tonne de déchets verts et 3,6 m<sup>3</sup> de déchets plastiques, laissés à l'abandon.*

**3,6 m<sup>3</sup>**

*C'est le volume de déchets plastiques abandonné dans les cimetières de la commune*



## À savoir

**RÈGLEMENT (extrait)**

> Sans aucune exception, les plantations sont faites à l'intérieur de jardinières ou pots prévus à cet effet. Ceux-ci sont posés sur les monuments ou espaces concédés. Aucune plantation dans le sol n'est acceptée.

> Les couronnes, fleurs et plantes, avec ou sans pot, fanées doivent être enlevées par les familles. À défaut, les agents des services municipaux sont autorisés à les ôter sans délais.

> Si un défaut d'entretien est constaté, une mise en demeure est adressée au concessionnaire. Passé un délai de 3 mois, le travail sera exécuté d'office aux frais du concessionnaire.

> Les plantations d'arbres ou d'arbustes sont strictement interdites.

➤ **Règlement complet >**  
Disponible en Mairie

EMPLOI

## JOB dating

*Belle première édition !*

**À LA DEMANDE D'ENTREPRISES LOCALES QUI ÉPROUVAIENT DES DIFFICULTÉS À RECRUTER POUR LEUR CROISSANCE, NOUS AVONS ORGANISÉ LE 4 FÉVRIER À LA CLOSERIE UNE RENCONTRE ENTRE EMPLOYEURS ET PERSONNES À LA RECHERCHE D'UN EMPLOI.**

Une quinzaine d'entreprises issue de l'industrie, du commerce, des services, de la restauration, de la viticulture, proposant plus de 90 postes essentiellement en CDI, a accueilli toute la matinée une centaine de postulants. Une occasion de rencontrer en direct les recruteurs appréciée par tous et qui devrait se programmer dans l'année.

**90**

*C'est le nombre de postes, essentiellement en CDI, proposés lors du Job Dating*



>>> Succès pour le Job dating à la Closerie le 4 février



EMPLOI

## Territoire Zéro chômeur

**MONTREUIL-BELLAY EST MAINTENANT HABILITÉE « TERRITOIRE ZÉRO CHÔMEUR DE LONGUE DURÉE » (TZCLD). APRÈS 2 ANNÉES DE TRAVAIL LE CONSEIL D'ADMINISTRATION DU FONDS D'EXPÉRIMENTATION A HABILITÉ LE 31 JANVIER 2022 ET POUR 5 ANS, LES TERRITOIRES DE SAUMUR (HAUTS QUARTIER ET CHEMIN VERT) ET DE MONTREUIL.**

*Cela va se traduire pour nous par deux actions concrètes :*

> **la mise en place d'un Relais Emploi**, animé par le Relais pour l'Emploi 49, qui recevra tous les mardis matins, de 9h à 12h. les personnes privées d'emploi. Elles pourront ainsi bénéficier d'un parcours d'accompagnement pour les aider dans leur recherche. Ce relais ouvrira le 8 avril, salle de l'espace F. Mitterrand.

> **l'ouverture de notre Entreprise à But d'Emploi « Asure »**, le 19 avril. Elle embauchera dès cette date 12 salariés en CDI qui depuis 2 ans déjà, travaillent sur les activités qui seront mises en place. Les personnes privées d'emploi depuis plus d'un an qui souhaitent intégrer « Asure » doivent être reçues au préalable par le Relais Emploi.

*Une nouvelle opportunité pour retrouver un emploi choisi et durable s'ouvre donc sur notre commune.*

## En action !

*Les premiers salariés ont déjà été formés, selon leur préférence, à la permaculture, en partenariat avec le CFPPA du Lycée agricole ainsi qu'aux règles d'hygiène et de sécurité alimentaire nécessaires à la tenue de l'épicerie solidaire, en partenariat avec l'ANDES. De nombreuses autres activités verront le jour au fur et à mesure des recrutements.*

**Contact >**  
Philippe Pager au 06 73 62 95 34  
116 rue du Port Sainte Catherine  
49260 Montreuil-Bellay

## ENVIRONNEMENT

## Une naissance un arbre *Premières plantations !*

**L'ARBRE EST AU CŒUR DU PAYSAGE LIGÉRIEN AVEC 11 % DU TERRITOIRE EN FORÊTS ET 160 000 KM DE HAIES CONSTITUANT LE BOCAGE. AU TRAVERS DU PROGRAMME RÉGIONAL 2020/2023 « UNE NAISSANCE, UN ARBRE », CHAQUE BÉBÉ LIGÉRIEN - 40 000 NAISSANCES COMPTABILISÉES PAR AN EN PAYS DE LA LOIRE - PEUT DEVENIR LE PARRAIN D'UN ARBRE, SYMBOLE DE VIE ET DE CROISSANCE.**



La Commune de Montreuil-Bellay, engagée dans l'opération a reçu une aide financière de la Région. La commune de Montreuil-Bellay a accueilli en 2020 pas moins de 26 nouveaux nés. Cette première opération répond aux enjeux de la préservation de la biodiversité et de la trame arborée du territoire. 6 essences d'arbres locales ont été plantées (pommiers, poiriers, cormier, chêne, noisetier et tilleul) sur le site du stade le 5 mars 2022 en présence de la Région Pays de Loire, de l'équipe municipale et des familles.



### 26

*C'est le nombre de nouveaux-nés en 2020 sur la commune de Montreuil-Bellay*



# AMÉLIORATION DE L'HABITAT

## OPAH-RU premières rénovations

**AFIN DE POURSUIVRE L'AMÉLIORATION DE L'HABITAT, LA COMMUNAUTÉ D'AGGLOMÉRATION SAUMUR VAL DE LOIRE ACCOMPAGNE LES PARTICULIERS DANS LEURS TRAVAUX AVEC UNE OPAH-RU (OPÉRATION PROGRAMMÉE D'AMÉLIORATION DE L'HABITAT-RENOUVELLEMENT URBAIN) DE 2020 À 2025 SUR LES CŒURS DE VILLE DES COMMUNES DE MONTREUIL-BELLAY, VIVY ET FONTEVRAUD-L'ABBAYE.**

Depuis le début de l'opération, 125 personnes ont pris contact avec ALTER et 72 visites de logement ont été réalisées. 35 dossiers sont aujourd'hui en cours d'étude et 15 dossiers de demande de subvention ont été déposés. En moyenne, ces dossiers sont financés à 70% par les subventions (hors dossier façade). Plusieurs chantiers sont aujourd'hui lancés, en voici quelques exemples :

### Exemples sur Vivy

> Une propriétaire occupante réalise une rénovation globale de sa maison de bourg à Vivy. Le montant des travaux s'élève à environ 60 000 €. Ces travaux sont subventionnés à 72 % avec 44 493 € d'aides.

> Un propriétaire occupant retraité vient d'acquérir une maison à Vivy et souhaite adapter sa salle de bain. Le montant des travaux s'élève à près de 10 000 € et sont subventionnés à 75 % avec 7 376 € d'aides.

> Un couple de propriétaires occupants souhaite réaliser des travaux d'amélioration thermique et d'adaptation pour leur maintien à domicile. Le montant total des travaux est d'environ 50 000 €. Les subventions s'élèvent à 35 573 € soit un financement de 72 % des travaux.

### Exemples sur Montreuil-Bellay

> Des propriétaires occupants réalisent des travaux d'amélioration thermique dans leur maison à Montreuil-Bellay. Les travaux s'élèvent à plus de 12 000 € et sont financés à 56 % avec 6 797 € de subventions.

> Un couple sénior réalise des travaux d'adaptation de leur maison à Montreuil-Bellay pour davantage d'autonomie. Sur environ 6 000 € de travaux, ils sont aidés à 60 % avec 4000 € de subventions.

> Un propriétaire occupant à Montreuil-Bellay souhaite réaliser des travaux de façade. Sur un total d'environ 26 000 € de travaux, il obtient 2 500 € de subventions, soit 9 % de financement.

### Exemples sur Fontevraud-L'Abbaye

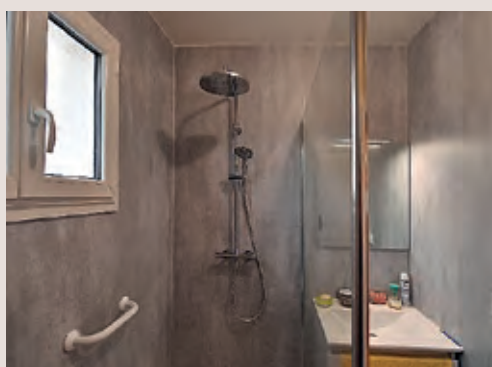
> Une famille s'installe dans une maison à Fontevraud-l'Abbaye et réalise des travaux. Le coût total des travaux s'élève à plus de 56 000 €. Les subventions sont de 38 600 €, soit 68 % de taux de financement.

> Un propriétaire occupant rénove entièrement sa maison à Fontevraud-l'Abbaye. Le montant total des travaux est de 58 000 € et les aides financières s'élèvent à plus de 44 000 €, soit un taux de financement de 75 %.

> Une famille de propriétaires occupants réalise des travaux d'amélioration thermique dans leur maison située à Fontevraud-l'Abbaye. Pour environ 31 000 € de travaux, leur projet est financé à 55 % avec 17 500 € de subventions.



**Vous êtes propriétaires, occupant ou bailleur, en centre-bourg de ces communes ? Vous souhaitez améliorer ou rénover votre bien immobilier ? Vous pouvez bénéficier de conseils gratuits et d'aides financières conséquentes pour réaliser vos travaux (amélioration des performances énergétiques ou adaptation).**



## Les Locaux- Moteurs

### *Un nouveau réseau !*

**LE RÉSEAU DES LOCAUX-  
MOTEURS : BIENTÔT SUR  
FONTEVRAUD L'ABBAYE,  
MONTREUIL-BELLAY ET VIVY.**

**> Pourquoi ?**

*Une action pour amplifier l'accès  
au dispositif d'amélioration à  
l'habitat*

**> Comment ?**

*Constitution d'un réseau local  
d'habitants relais nommés les  
« Locaux-Moteurs »*

**5 raisons pour intégrer  
l'équipe des Locaux- Moteurs :**

- > J'aime échanger, tisser des liens  
avec les habitants*
- > Je fréquente plusieurs milieux  
professionnels, sociaux, culturels*
- > Je connais bien les communes  
citées et leurs ressources locales*
- > Je cultive la discrétion et l'écoute*
- > Je me passionne pour tout type  
de sujets*

**↳ Pour postuler** > Si vous souhaitez postuler pour cette mission d'utilité sociale (formation assurée, revenu d'appoint), adressez votre candidature à Monsieur le Président de l'association « Locaux-Moteurs ».

**Renseignements** > au 07 52 05 88 19, ou [e.baillif@locaux-moteurs.fr](mailto:e.baillif@locaux-moteurs.fr)  
458bis rue Saint Léonard 49000 Angers

**↳ Contact** > La société ALTER Public, mandatée par l'agglomération, vous accompagnera dans ce dispositif. Anaël GUILLAUMES et Laura LOUVET se tiennent à votre disposition tout au long du projet, du premier contact jusqu'à la fin des travaux, au 02 41 40 07 07 ou par mail à [coeurdeville@anjouloireterritoire.fr](mailto:coeurdeville@anjouloireterritoire.fr)

# HÔPITAL SAINT-JEAN

JUIN  
2022

## Exposition en juin

### *L'immédiat féminin*

**MAGUY LATOUCHE, ANGEVINE, ET CAROLINA SOTO-BÉCOT D'ORIGINE COLOMBIENNE, SONT DEUX ARTISTES FEMMES RÉUNIES POUR UNE EXPOSITION UNIQUE, « L'IMMÉDIAT FÉMININ ».**

Avec des parcours, techniques et styles différents, ces deux artistes nous invitent à nous rassembler devant des œuvres qui révèlent un univers, des émotions et pensées qui s'expriment depuis l'instinct, l'immédiat, l'intuition et l'urgence. Cette rencontre permet de créer un dialogue entre deux langages très intimes, chargés de couleurs et d'exotisme, et de transmettre des valeurs communes.

➤ **Quand ?** > l'exposition se tiendra du samedi 4 au samedi 25 juin 2022.  
**Horaires** > les mercredis de 14h30 à 19h, les jeudis, vendredis, samedis, dimanches de 10h à 12h30 et de 14h30 à 19h (sauf les dimanches à 18h).



### 4 temps forts

**> VENDREDI 3 JUIN :**

Vernissage

**> MERCREDI 8 JUIN :**  
de 15h à 16h30.

Atelier peinture découverte pour enfants par Carolina Soto-Bécot. Venez découvrir les différentes techniques que nous pouvons utiliser sur du papier.

Impression et monotype.

Textures : sable et papier journal

Technique : couteau, rouleau, pinceau. Peinture acrylique, peinture à l'huile, craies et pastels.



**À partir de 7 ans** > durée : 1h30, tout niveau - 10 personnes max.

**Prix** > 15€ matériaux inclus.

**Inscriptions nécessaires** >

au 07 83 30 91 68

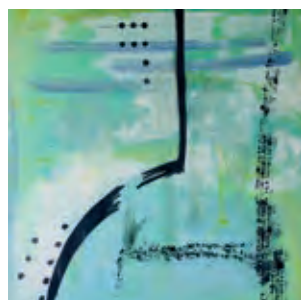
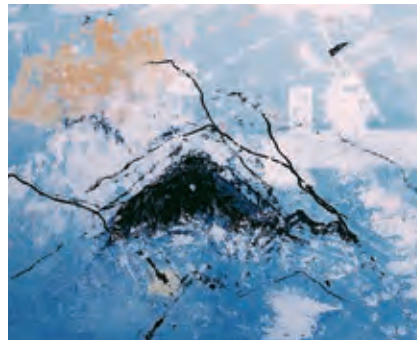
ou carolinasoto@yandex.com

**> VENDREDI 17 JUIN :**  
de 18h30.

Vincent Loiseau KWAL (Slam chroniques de voyage) dans le cadre de la fête de la musique  
<https://kwalofficiel.wordpress.com/>

**> VENDREDI 24 JUIN :**

Nocturne jusqu'à 22h (avant la clôture de l'exposition le samedi).



Ci-dessus :

>>> Œuvres de Maguy Latouche

Ci-contre :

>>> Œuvres de Carolina Soto-Bécot



JUIL  
AOÛT

# Exposition en juillet et août

## L'art contemporain à l'honneur

**L'ART CONTEMPORAIN AU CŒUR DU PATRIMOINE MATERIEL ET IMMATERIEL. UN COLLECTIF DE CINQ ARTISTES. UNE VOLONTÉ ET DES VALEURS COMMUNES : L'HUMANISME – L'ENVIRONNEMENT – LE PATRIMOINE – LA SPIRITUALITÉ.**

### > Patrick PATRASCU

«*Ma peinture incarne volontiers les possibles qui enrichissent un parcours humain et les promesses que la pratique artistique draine à l'aune de la vie des hommes.*»

Gao Xingjian : La peinture vient de l'endroit où les mots ne peuvent plus s'exprimer.

### > Jean-Michel RACKELBOOM

Peintre-Graveur et enseignant, installé à Boufféré. Sa technique (peinture acrylique sur bois) est un travail de superpositions de glacis. Il en émane beaucoup de profondeur et de sérénité avec une maîtrise de la composition et des harmonies délicates très personnelles.

«*Nous sommes des éponges sensorielles...*»

Il vous invite à travers son travail à un voyage intérieur où peut apparaître des essences végétales ou minérales, des particules d'architecture ou de paysage, où l'air, l'eau, sont tour à tour présents. Il souhaite communiquer et transmettre, ainsi, des émotions simples et douces, de sérénité, d'apaisement et de bien-être.

### > Fred DESSINE

«*J'explore l'abstraction. J'aime faire jaillir l'émotion du néant. Je laisse vagabonder mon esprit et explorer librement les vastes univers de mon inconscient. Ce sera uniquement avec le rouge comme symbole de la vie et le noir comme symbole de l'infini que je m'exprime.*»

Solitude, indifférence, noirceur, détresse.

Dans un monde en souffrance, les Veilleurs sont là, bienveillants, attentifs, prêts à vous offrir chaque fois que vous les croisez, un regard chargé d'Amour et de Compassion. Une attention juste aux justes.

«*Mes œuvres interpellent et après le ressenti purement graphique elles nous amènent vers une analyse plus métaphysique.*»

↙ **Quand ?** > exposition ouverte du 1<sup>er</sup> juillet au 28 août du vendredi au dimanche (y compris les 14 juillet et 15 août).

**Contact** > Fred Dessine au 06 23 03 70 77 ou fred\_dessine@orange.fr

De haut en bas :

>>> Patrick Patrascu

>>> Errance - Fred Dessine

>>> L'otage - Serge Chapuis

>>> Zoé B

>>> Paolo - J-M Rackelboom (ci-contre)

### > Serge CHAPUIS

Peintre plasticien & artisan d'art, diplômé des arts décoratifs de Nantes. Il travaille la matière et la peinture. Son pinceau est comme un scalpel qui ouvre et permet de regarder comment la nature humaine fonctionne, dysfonctionne. Il ouvre les âmes, les cœurs, il ouvre des situations... et on regarde.

«*Ce qui m'intéresse est de ne pas savoir, d'avancer dans le mystère humain, pour en découvrir sa nature profonde sans en connaître la fin.*»

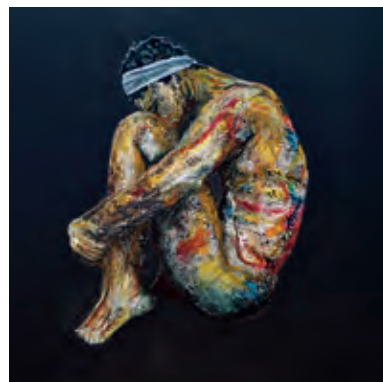
Une recherche de l'authenticité qui donne une claque sur le museau de nos préjugés !

### > Zoé B

Artiste peintre autodidacte, Zoé B vit et travaille en Vendée depuis plus de 20 ans.

Après avoir longtemps mené la double carrière d'artiste et de psychanalyste, elle fait le choix en 2018 de poursuivre son cheminement intérieur uniquement par le biais de la peinture qu'elle définit comme un vecteur de découverte et de connaissance de soi. Sa démarche artistique se caractérise par l'alliance entre l'exigence technique du Figuratif et l'expression libre et spontanée du Dripping qui consiste à projeter la peinture sur la toile posée au sol.

C'est avec la série **Mouvements de Vie** que l'artiste se fait connaître au niveau national en 2018 avec 2 expositions parisiennes et divers salons français. Puis dès 2020, sa dernière série, **Infinif** lui ouvrent les portes de l'international avec la présentation de ses œuvres par les galeries Art Trope et Art4You à Taïwan, en Allemagne ainsi qu'au Danemark.



RÉSIDENCE

## « Paroles d'ailleurs »

**UN PETIT TOUR DU MONDE À MONTREUIL-BELLAY... LA VILLE INVITE CÉLINE VERDIER (Metteuse en scène/conteuse/musicienne), ACCOMPAGNÉE DE SON ACOLYTE INGRID OBLED (musicienne), AU PRIEURÉ DES NOBIS POUR UN MOIS ET DEMI EN RÉSIDENCE DE CRÉATION ARTISTIQUE SUR LE THÈME DU VOYAGE.**

*Habitante de notre cité depuis quelques mois (avec un petit accent toulousain en poche), elle nous embarque autour du monde pour un voyage temporaire. Elle donne la parole aux habitants pour recueillir leur témoignage : « — Racontez-moi, qu'avez-vous (r)apporté d'ailleurs ? Une culture ? une graine ? un souvenir ? une langue ? un ami ? un rêve ? un savoir-faire ?... »*

*Ce collectage servira de matière première pour inviter le public à des temps de partage autour des cinq sens sur la période de résidence (expos, arbre à palabres, spectacle, ateliers, auberge espagnole...). Une restitution sous forme de parcours sonore et conté couronnera le tout à l'automne. À l'issue de la résidence, un livre sonore mais pas que... sera produit. Plusieurs acteurs locaux participent à l'aventure (la médiathèque, les associations, l'office de tourisme, sans oublier les enfants des écoles...).*

## Résidence aux Nobis



De gauche à droite :  
>>> Céline Verdier et Ingrid Obled

➤ **Pour vous inscrire dans le carnet de RDV > Céline au 06 23 36 56 54**  
**Plus d'infos > programme détaillé** prochainement sur le site de la ville de Montreuil-Bellay

RÉSIDENCE

## Les Bac Pro créent leur chorégraphie !



4

C'est le nombre de jours de pratique intense, pour préparer leur chorégraphie

**DANS LE CADRE DE L'AIDE À LA CRÉATION DE LA SCÈNE CONVENTIONNÉE « ART ET CRÉATION » DU THÉÂTRE DE THOUARS, LES ÉLÈVES DE TERMINALE BAC PRO DU LYCÉE E. PISANI ONT EU LA CHANCE DE PRATIQUER LA DANSE.**

Encadrés par leurs professeurs d'éducation socio-culturelle et de sport, les élèves se sont entraînés pendant une semaine, mi-mars, à la Closerie, sous la conduite d'Abdé et Alex de la Compagnie Alexandra N'Possée, en résidence de création au lycée pour préparer leur prochain spectacle « Les Bannis ». Abdé, le chorégraphe a su embarquer les troupes... Les élèves non danseurs se sont pris au jeu et ont tout donné devant leurs camarades venus les voir à la fin de la semaine, suite à 4 jours de pratique intense sans aucun autre cours ! Que de la danse...

*Malgré leurs courbatures, ils sont tous enchantés d'avoir vécu cette expérience. Leur professeure Virginie Jadeau déclare : « Cette expérience vécue est une occasion unique pour eux de rentrer en immersion dans le processus de création... Elle a changé leur regard et laissera certainement des traces... »*

# EXPRESSION POLITIQUE

## Plus loin avec vous

**EN CE DÉBUT D'ANNÉE TROUBLÉ PAR UNE PANDÉMIE QUI TARDE À PARTIR ET D'INQUIÉTANTS ÉVÈNEMENTS INTERNATIONAUX, NOUS AVONS PU CONSTATER QUE CERTAINES VALEURS RESTAIENT BIEN PRÉSENTES CHEZ LES MONTREUILLAIS : LA SOLIDARITÉ ET L'ENGAGEMENT NE SONT PAS DE VAINS MOTS !**

Pour apporter un peu d'aide et de réconfort au peuple ukrainien nous avons organisé un appel à la générosité avec deux collectes, les 12 et 16 mars, de produits d'hygiène et de secours, de médicaments, vêtements... La réponse des familles montreuillaises a été au rendez-vous : plus de 50 cartons ont pu être ainsi collectés !

Organisé par la municipalité, avec l'appui logistique de l'Agglomération Saumur Val de Loire, ces deux rendez-vous ont aussi permis de constater l'engagement de beaucoup de bénévoles venus réceptionner, trier, mettre en cartons tous ces dons. La solidarité continuera bientôt avec l'accueil de familles ukrainiennes. Maine et Loire Habitat a d'ores et déjà proposé deux logements de son parc pour ce faire, en partenariat avec l'Association ASEA qui assure leur intégration. Le nombre de famille concernée n'est pas pour l'instant connu.

La mise en œuvre des projets portés par l'ensemble de l'équipe municipale continue, conformément à nos engagements. La démocratie participative en fait partie et les deux prochains mois vont nous permettre de nous rencontrer. Être au plus près des habitants en leur donnant la parole est l'objectif des réunions de quartiers qui vont se dérouler jusqu'au mois de juin. Une occasion de discuter ensemble des projets en cours, des améliorations souhaitées... Les différentes dates et lieux de ces réunions sont à trouver dans cette Plume.

**Les grands chantiers actuellement lancés continuent d'avancer :**

- > imaginer Montreuil, son habitat, ses services dans 15 ou 20 ans, avec l'Atelier d'Ys
- > mettre en place des voies de mobilités actives (vélos avec assistance ou non)
- > structurer le quartier du nouvel Ehpad et ses nouveaux lotissements
- > valider le schéma du futur Îlot Zola en centre-ville

À bientôt donc pour discuter de tous ces projets et réalisations au fil des réunions de quartier !

Marc BONNIN, Philippe PAGER, Claudie MARCHAND, Lionel FLEUTRY, Mariette SOUCHET, Jean-Michel BONNIN, Marie-Claude CORNIL, Pascal DEBONNAIRE, Virginie GRIVAULT, Gwendoline LAURY, Cyril RIPPOL, Véronique MALVOISIN, Gilles DURAND, Bénédicte CHARRON, Pascal MONJAL, Nathalie MERCIER, Alban LEBOUTEILLER, Caroline ROBIN, Pierre LAMBERT, Sylviane BARRIER, Christian FERCHAUD, Karin GUILLEMET, Gérald REUILLER.

## Ensemble construisons l'avenir

**APRÈS DEUX ANS DE PANDÉMIE COVID, C'EST LA GUERRE ENTRE LA RUSSIE ET L'UKRAINE QUI, À NOS PORTES, GÈNÈRE DE NOUVEAU, DOUTE ET INQUIÉTUDE. LE PRÉSIDENT RUSSE S'ATTAQUE À LA SOUVERAINETÉ DE L'ÉTAT UKRAÏNIEN ET PAR CONSÉQUENT À LA DÉMOCRATIE, PROVOQUANT UNE INSÉCURITÉ INTERNATIONALE.**

Face à cette situation, il nous faut retrouver une cohésion nationale, indispensable pour protéger nos valeurs de démocratie et d'Etat de droit. La solidarité en direct du peuple ukrainien doit être notre priorité avec le soutien logistique, avec l'accueil des réfugiés...

Le conflit en Ukraine va avoir des conséquences durables sur l'économie avec une flambée des prix de l'énergie, des matières premières, des difficultés d'approvisionnement, une inflation galopante, qui risquent de creuser les inégalités. Sans oublier la nécessaire adaptation au changement climatique à laquelle nous avons à nous préparer.

Pour faire face, réinscrivons la solidarité dans notre quotidien, avec nos proches, nos voisins. Réapprenons les gestes d'entraide : partage de voiture pour se rendre au travail, à une consultation médicale, faire des courses... L'attention que l'on porte aux autres vient renforcer le lien social et le bien vivre ensemble. Agissons dans un esprit de respect mutuel en acceptant les différences, les pluralités d'opinion pour mieux coopérer et construire ensemble.

**À l'échelle de notre commune, nous serons actifs et force de propositions en militant pour :**

- > de nouvelles pratiques de déplacement plus économes : voies douces sécurisées, espaces sécurisés de co-voiturage, promotion et soutien financier aux services innovants de transports (chauffeurs solidaires, navettes quartiers/centre ville ou zones d'activités),
- > le développement d'habitats économes (énergie, matériaux...) et adaptés à chaque génération permettant à chacun d'habiter et de rester sur la commune,
- > l'accompagnement dans l'évolution des modes de consommation en favorisant les circuits courts, le « consommer local »,
- > la promotion de nos équipements sportifs et le soutien aux associations qui œuvrent pour le développement d'activités sportives et de rencontres.
- > le développement de la démocratie participative avec des actions concrètes conduites en concertation avec tous les Montreuillais.

Jocelyne MARTIN, Jean-Paul MARCHAND, Carole VINCENT, Denis AMBROIS



**Contact > [jocelyne.martin60@orange.fr](mailto:jocelyne.martin60@orange.fr)  
ou 06 87 93 52 75**

# ENVIRONNEMENT & BIODIVERSITÉ



## Réserve Naturelle Régionale

### Zone de Méron

**LA ZONE DE MÉRON EST UN ESPACE UNIQUE PAR BIEN DES ASPECTS. ELLE REPRÉSENTE DES ENJEUX MAJEURS EN TERME D'ENVIRONNEMENT, D'ÉCONOMIE MAIS AUSSI D'AGRICULTURE. RÉUNIS EN CONSEIL COMMUNAUTAIRE LE JEUDI 16 DÉCEMBRE, LES ÉLUS DE L'AGGLOMÉRATION SAUMUR VAL DE LOIRE ONT VALIDÉ LE PROJET DE CRÉATION D'UNE RÉSERVE NATURELLE RÉGIONALE (RNR) SUR CE SITE DE LA CHAMPAGNE DE MÉRON.**

**La Communauté d'Agglomération Saumur Val de Loire est gestionnaire de la zone industrielle et logistique de Méron à Montreuil-Bellay. Cette zone industrielle est régie par l'application de deux arrêtés (préfectoral et ministériel) afin de permettre la commercialisation du foncier économique restant.**

Ces derniers ont été prorogés en 2021, jusqu'au 31 décembre 2023. Parmi les mesures de compensation de ces arrêtés, figure la création d'une Réserve Naturelle Régionale de 120ha minimum qui sera constituée de terrains acquis par la collectivité et de terrains privés. Cette réserve aura pour objectifs de maintenir la biodiversité floristique et faunistique, mais aussi de recréer des espaces propices aux différentes espèces.

**À ces mesures de biodiversité s'ajouteront des incitations pour le développement de filières agricoles favorables à la préservation du captage d'eau potable de Fontaine-Bourreau, à proximité immédiate de cette future réserve.**

Cette réserve est constituée, à ce jour, de 122 Ha. Elle est décomposée comme suit : 79,6 hectares de foncier appartenant à la Communauté d'agglomération Saumur Val de Loire, 5,6 hectares de la Commune et 36,8 hectares appartenant à des propriétaires privés qui ont accepté d'intégrer ce projet. Afin de préserver la biodiversité présente, une longue concertation a eu lieu sur les principaux enjeux de ce site et les objectifs à long terme, qui sont décrits dans le tableau ci-dessous :

## Chiffres clés

- > 122ha (superficie totale)
- > dont 79,6ha (propriété Saumur Val de Loire)
- > dont 5,6ha (propriété Commune de Montreuil-Bellay)
- > dont 36,8ha (propriétaires privés)

ENJEUX	OBJECTIFS À LONG TERME
<b>Habitats naturels, patrimoines, floristique, faunistique et géologique</b>  <b>Ressource en eau</b>	<b>GESTION DU SITE (OL1) &gt;</b> <i>Assurer à long terme la préservation des potentialités du site pour les habitats et espèces à forts enjeux</i>  <b>SUIVIS (OL2) &gt;</b> <i>Assurer à long terme l'étude et le suivi des habitats et des populations d'espèces à fort enjeu</i>
<b>Tourisme Communication Histoire et culture</b>	<b>MISE EN VALEUR DU SITE (OL3) &gt;</b> <i>Mettre en valeur le patrimoine naturel, historique et culturel du site en adéquation avec les objectifs de conservation</i>
<b>Suivi du plan de gestion Foncier</b>	<b>GOVERNANCE (OL4) &gt;</b> <i>Mettre en œuvre la gouvernance et le pilotage du plan de gestion</i>



© LOUIS-MARIE PRÉAU



### UN SITE AUX MULTIPLES FACETTES

En parallèle de ces actions, la future Réserve permettra de travailler avec le monde agricole pour développer des filières de type bio. La Région est la collectivité qui a la compétence pour créer une RNR. Cette dernière instruit le projet, demande un avis au CSRPN (Conseil Scientifique Régional Pour la Protection de la Nature) puis, après consultation publique, si le projet est recevable, elle délibère favorablement et détermine le gestionnaire ou les co-gestionnaires. Dans le cas présent, une cogestion PNR Loire Anjou Touraine - CASVL est envisagée.

### EXPLICATION

de Loïc Bidault

Conseiller communautaire en charge du dossier, ancien directeur du PNR Loire Anjou Touraine

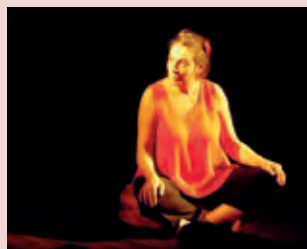
« Cet espace est unique par bien des aspects. Il y a en effet des enjeux multiples. Sur le plan environnemental d'abord, puisque la Champagne de Méron est un espace naturel à préserver unique en région Pays de la Loire par la présence de certaines espèces animales et végétales. C'est aussi un site industriel majeur qui possède un accès direct à la ligne de chemin de fer, ce qui est également unique et représente un atout majeur. Enfin, elle a également un intérêt agricole. C'est pour cela que nous souhaitons monter un projet avec une dizaine d'agriculteurs, pour réaliser des cultures sans intrants. Au vu des objectifs divers, il n'a pas été évident de réunir tous les acteurs autour de la table (associations de protection de l'environnement, entreprises, agriculteurs...), mais finalement le dialogue a pu s'instaurer et nous trouvons petit à petit un terrain d'entente ».

Enfin, une cimenterie devrait prochainement voir le jour sur la zone de Méron. Des premiers travaux ont été réalisés pour la pose d'un transformateur. Les autres travaux débuteront en septembre 2022. Cela créera une dizaine de postes et l'entreprise devrait utiliser de manière importante la voie ferrée, d'où l'intérêt pour elle de s'installer sur cette zone.

# AGGLO. SAUMUR VAL DE LOIRE

## Médiathèque de Montreuil-Bellay

Actions culturelles  
avril-août 2022



### AVRIL

**Mercredi 13 avril** à 14h (sur réservation)  
PUBLIC > À PARTIR DE 4 ANS | DURÉE > 1H

**Vendredi 15 avril** à 14h (sur réservation)  
PUBLIC > ADO/ADULTE | DURÉE > 1H30

**Samedi 16 avril** à 10h30 (sur réservation)  
PUBLIC > 3-8 ANS | DURÉE > 1H

**Samedi 16 avril** à 14h (sur réservation)  
PUBLIC > À PARTIR DE 8 ANS | DURÉE > 2H

**Judi 21 avril** à 16h (sur réservation)  
PUBLIC > À PARTIR DE 5 ANS | DURÉE > 1H

**ATELIER BRICOLAGE DE PRINTEMPS >**  
En partenariat avec le CSC R. Charrier

**ATELIER NUMÉRIQUE >** « bien utiliser sa boîte mail » (perfectionnement)

**ART DU CONTE >** Imagin'Etouchatou

**ATELIER PAPIER ENSEMENCÉ >**  
par Séverine Coquelin (artiste plasticienne)

**MOTS À MUSIQUE : AU RYTHME DE L'HISTOIRE >** Céline Verdier

### MAI

**Mercredi 11 mai** à 16h (sur réservation)  
PUBLIC > 5-8 ANS | DURÉE > 1H

**Vendredi 20 mai** à 14h (sur réservation)  
PUBLIC > ADO/ADULTE | DURÉE > 1H30

**ATELIER LECTURE-YOGA >**  
Association « Les heures bleues »

**ATELIER NUMÉRIQUE >**  
« Utiliser Internet pour voyager »

### JUIN

**Vendredi 3 juin** à 14h (sur réservation)  
PUBLIC > ADO/ADULTE | DURÉE > 1H30

**Vendredi 3 juin** à 20h  
PUBLIC > ADO/ADULTE

**Mercredi 8 juin** à 11h30 (sur réservation)  
PUBLIC > À PARTIR DE 6 MOIS | DURÉE > 30 MIN

**Mercredi 22 juin** à 15h (sur réservation)  
PUBLIC > À PARTIR DE 4 ANS

**ATELIER NUMÉRIQUE >**  
« Protéger ses données sur Internet »

**CAFÉ LITTÉRAIRE >** Muzikéciné

**AU FOND DES MERS : SPECTACLE IMMERSIF SOUS COQUILLAGE >** collectif 23h50

**ATELIER BRICOLAGE D'ÉTÉ**

### JUILLET

**Du 5 juillet au 2 septembre**  
PUBLIC > FAMILLE

**Du 1<sup>er</sup> juillet au 15 septembre**  
PUBLIC > FAMILLE

**Vendredi 22 juillet** à 15h (sur réservation)  
PUBLIC > 4-8 ANS | DURÉE > 30 MIN

**REGARDS SUR MONTREUIL-BELLAY >**  
par l'Amicale Photo

**BIBLIOTINGO >** Et si vous profitez de votre été pour lire tout en jouant au Bibliotingo ?

**HISTOIRES SOUS PARASOL**

↙ Tous les événements sont gratuits sauf mention contraire.

Réservation > au 02 41 51 06 12 ou à [bibliotheque.contact@agglo-saumur.fr](mailto:bibliotheque.contact@agglo-saumur.fr) ou sur <https://bibliotheques.saumurvaldeloire.fr>

**Horaires d'ouverture >**

- > mardi de 10h à 12h30 et de 16h à 18h30
- > mercredi de 10h à 12h30 et de 14h à 18h30
- > jeudi de 16h à 18h30
- > vendredi de 16h à 18h30
- > samedi de 10h à 12h30 de 14h à 17h
- > dimanche et lundi fermés

**SAUMUR  
VAL DE LOIRE**  
AGGLOMÉRATION

De haut en bas :  
>>> Mots à musique...  
>>> Au fond des mers (spectacle)  
>>> Regards sur Montreuil-Bellay  
>>> Atelier Papier ensemencé

## Focus

### DESTINATION KATALYSE

*Un spectacle, des animations sur les territoires, des espaces de rencontre, bienvenue dans l'univers Katalyse, une initiative artistique et culturelle liée aux changements climatiques et à la transition sociétale.*

À l'origine de ce projet, un spectacle, celui du « **Cabaret des métamorphoses** », initié par la Compagnie Spectabilis. Désireux d'embarquer avec eux un maximum d'acteurs, institutionnels, individuels ou associatifs dans la création de leur pièce, l'idée de Destination Katalyse a fait son chemin.

**C'est ainsi que plusieurs acteurs régionaux rejoignent l'aventure pour porter le projet sur leurs territoires respectifs à l'échelle régionale :** le Parc naturel régional Loire-Anjou-Touraine, la Communauté de communes Baugeois-Vallée, le Pôle d'Équilibre Territorial et Rural du Pays de Retz, la Communauté d'Agglomération Saumur Val de Loire, la Communauté d'Agglomération de Saint-Nazaire et le Parc naturel régional de Brière, en partenariat avec la Cie Spectabilis et le réseau GRAINE Pays de la Loire.

**Dans le cadre de son Plan Climat Air Énergie Territorial,** l'Agglomération Saumur Val de Loire accueillera sur son territoire plusieurs représentations du spectacle Cabaret des métamorphoses en mai 2022. En amont de ces représentations théâtrales, **le réseau des bibliothèques l'imagin'R,** partenaire du projet, propose plusieurs rendez-vous pour mettre à l'honneur l'environnement et sa préservation.

# Le Cabaret des métamorphoses *Rêver demain*

**UN SPECTACLE ORIGINAL POUR RÊVER DEMAIN. EN JUIN DERNIER, LA COMPAGNIE SPECTABILIS AVAIT POSÉ SES VALISES À MONTREUIL-BELLAY, POUR UNE SEMAINE DE RÉPÉTITION ET D'INSPIRATION. QUELQUES SEMAINES DE RÉSIDENCES ET DE RÉPÉTITIONS PLUS TARD, VOICI LE RÉSULTAT : UN SPECTACLE HAUT EN COULEURS, REMPLI DE MUSIQUE ET DE VIE.**

Pour impliquer un maximum d'acteurs dans l'adaptation au changement climatique un groupe de collecteurs à été formé pour **aller recueillir la parole des habitants** et une soirée de présentation publique organisée pendant la semaine de résidence. « *Queraconteractuellement? Une histoire motivante malgré la réalité inquiétante? Quels récits accompagneront les changements?* »

Tout au long du projet et sous l'impulsion du spectacle, des animations et temps forts sont organisés, notamment en médiathèque. Représentations du spectacle, animations, ateliers, espaces de travail... **Destination Katalyse** est une démarche qui se construit au fil du temps et laisse des traces dans les lieux où elle passe.

➤ **Représentation** > à la Closerie,  
dimanche 15 mai à 16h  
**Réservation** > en mairie au 02 41 40 17 60



# NOUVELLES ACTIVITÉS



## Nouveaux sourires à la Maison Aubelle

**ÉTÉ 2020 — 3 COUPLES D'AMIS, EN PLEINE DISCUSSION LORS D'UN APÉRO DANS LEUR LOCATION DE VACANCES, PARLAIENT DE LEUR FUTURE RETRAITE. « ÇA SERAIT SYMPA D'ACHETER UN BIEN TOUS ENSEMBLE POUR Y VIVRE ET RÉALISER UN PEU D'HÉBERGEMENT TOURISTIQUE ». CHACUN À COMMENCER À REGARDER LES OFFRES DISPONIBLES... FINALEMENT, ILS N'AURONT PAS ATTENDU LEUR RETRAITE.**

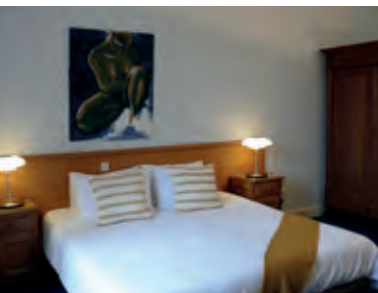
*Février 2021 — En effet, tombés sous le charme de notre petite cité de caractère et de la maison Aubelle, deux des couples ont décidé d'investir. Loïc, chef des travaux et Nathalie, en charge de la vie du domaine, ont décidé de vivre sur place. Gilles et Marie-Laure quant à eux gèrent à distance pour le moment les aspects financiers et la communication.*

**Avec 5 gîtes au total pour une capacité totale de 15 personnes, le domaine est ouvert toute l'année.**

*Une salle de réunion/réception a été aménagée dans l'ancienne salle de jeux. La piscine chauffée, à disposition d'avril à octobre, a également été remise en service. Mais ce n'est pas tout, Nathalie au sortir du COVID s'investit dans la vie locale associative et va même accueillir cet été au sein de la propriété quelques spectacles (théâtre et concerts) ouverts à tous.*

*Outre la privatisation du domaine, des Week-ends clé en main et des solutions de restauration sur place sont en cours de réflexion pour l'arrivée de la nouvelle saison.*

**N'hésitez pas à suivre l'évolution du domaine sur Facebook ou Instagram !**



**Contact** > au 06 95 67 18 86 ou [nathalie@aubelle.com](mailto:nathalie@aubelle.com)  
<https://www.gitesaubelle.fr/>



## Transmettre sa passion des plantes *Une vocation !*

**DÈS SA PLUS TENDRE ENFANCE, JÉRÔME A COMMENCÉ À COLLECTIONNER DANS SA CHAMBRE LES PLANTES CARNIVORES... ELLES LE FASCINENT TOUJOURS AUTANT. CE QU'IL PRÉFÉRerait, DURANT SA DIZAINE D'ANNÉES PASSÉE À LA JARDINERIE DES AMMONITES, C'ÉTAIT CONSEILLER SES CLIENTS MAIS IL NE POUSSAIT PAS À L'ACHAT... TRANSMETTRE SON SAVOIR, SA PASSION, IL ADORE ÇA !**

*Il a donc décidé de suivre une formation de **Formateur-enseignant** à distance, en plein confinement, ça tombait bien ! Aujourd'hui il a trois casquettes. Il travaille à temps partiel chez la fleuriste Marie Bonnin, il donne des cours dans des organismes ou établissements spécialisés, et il a même monté sa boîte en micro-entreprise « **Format Nature** » pour organiser des ateliers. Au centre social il anime des ateliers familles sur le thème du jardin par exemple.*

*En parallèle, il a créé son micro jardin pédagogique de 1 000 m<sup>2</sup> dans les bas de Montreuil-Bellay du côté de Thouars. Un outil de travail adapté pour y réaliser ses ateliers sur le terrain et partir à la découverte des sens dès le plus jeune âge. Il le dit si bien « **j'aime transmettre aux enfants, les sortir de leurs écrans, les reconnecter à la nature** », « **ça leur apprend la patience, car on observe la plante pousser, et la rigueur car elle demande un entretien régulier** ».*



↘ **Contact >**  
au 06 30 10 96 18 ou [jerome-malignon@orange.fr](mailto:jerome-malignon@orange.fr)  
<https://for-manature.com/>

## Un paradis de plus à Montreuil-Bellay ! *Du nouveau au camping*



**SABRINA ET SÉBASTIEN, CHARMÉS PAR MONTREUIL-BELLAY, SONT LES NOUVEAUX PROPRIÉTAIRES DU CAMPING LES NOBIS D'ANJOU \*\*\*\*. ILS ARRIVENT DE LA VENDÉE OÙ ILS ONT TENU UN CAMPING À SAINT HILAIRE DE RIEZ.**

*Ils ont choisi de s'affilier au réseau national « Camping Paradis » inspiré de la série télévisée diffusée le lundi soir sur TF1. Lancé en 2020, ce réseau compte déjà 75 adhérents.*

**Le principe :** des animations d'avril à septembre pour vivre en direct l'ambiance de la série, sans oublier la fameuse Fiesta boum boum ! Un club enfant propose des activités dédiées avec la présence de la célèbre mascotte Piki ! Le Paradis des stars sera également présent pour 6 dates à Montreuil-Bellay en juillet-août. Des célébrités du monde de la télévision viendront à la rencontre des vacanciers... Affaire à suivre !

**Côté restauration :** le snack (pizzas, burgers, planches apéro avec des produits locaux) est ouvert aux habitants et aux personnes extérieures dans la limite des places disponibles, sans réservation.

↘ **Contact >** au 02 41 52 33 66  
[www.campinglesnobis.com](http://www.campinglesnobis.com)

## Féline Boutique poursuit son chemin!



### De nouvelles collections !

« **FINALEMENT POURQUOI PAS MOI ?** » S'EST DIT SANDRINE QUAND UN COUPLE D'AMIS S'EST RECONVERTI POUR EXERCER LE MÉTIER DE VIGNERON ! SANDRINE GOURDIEN A PASSÉ LE CAP, ELLE RÊVAIT DE TENIR UN COMMERCE DEPUIS LONGTEMPS, C'EST MAINTENANT CHOSE FAITE !

Bien épaulée par Viviane Rousse, Sandrine a pu réouvrir le magasin le 10 mars dernier après quelques petits aménagements. Tout en gardant l'esprit et la clientèle fidèle au magasin depuis des années, **elle développe le rayon homme** situé au premier étage avec de nouvelles marques, et quelques modèles de chaussures dès cet automne.

Côté femme, en plus des nouvelles marques, **une jolie sélection de bijoux fantaisie** agrément le tout dans un espace un peu plus aéré qu'auparavant.

Côté communication, le logo revisité apparaît sur la nouvelle enseigne et sur une voile imprimée postée sur le trottoir lorsque le magasin est ouvert. Sandrine s'attèle à être présente sur les réseaux pour faire découvrir les nouvelles collections à ses clients. **Elle présente régulièrement des articles sur Facebook ou Instagram et envoie également une newsletter par mail !**

➤ **Où ?** > au 97 rue de la Mairie  
à Montreuil-Bellay  
**Contact** > Sandrine Gourdien



## Une nouvelle joie de vivre au Logis de la Porte Saint-Jean

**ÉRIC A CRAQUÉ, IL A ACCEPTÉ D'ACCOMPAGNER SA FEMME, LENUTA, DANS LA RÉALISATION DE SON RÊVE : OUVRIR DES GÎTES. CE COUPLE SUISSE À CHOISI LA FRANCE, L'ANJOU ET ENCORE MIEUX MONTREUIL-BELLAY !**

*Une petite cité qu'ils ont découverte l'année dernière en venant visiter le logis de la Porte Saint-Jean qui était à vendre : un véritable coup de cœur résonnant parfaitement à leurs attentes. La douceur Angevine, le patrimoine, le vin... Les atouts de la vallée de la Loire avaient séduit Eric et Lenuta déjà depuis une dizaine d'années... Quelques mois après s'être installés, leur joie de vivre démontre qu'ils ne regrettent pas leur choix !*

*Le logis de la porte Saint-Jean est une ancienne ferme avec ses dépendances et encore son pressoir à vis dans la cave... Véritables guides sur l'historique de leur propriété, les nouveaux propriétaires n'ont fermé les gîtes que deux mois le temps d'investir les lieux. Tous les équipements et le mobilier sont restés, donc prêts à être loués.*

*Le couple occupe la maison principale au fond de la cour, visible de la rue quand on passe devant le portail souvent ouvert. L'autre maison en bord de rue est réservée à la location. Elle est divisée en 3 gîtes pour une capacité maximum de 15 personnes, dont un est occupé pour 1 an.*



➤ **Contact** > au 06 77 00 13 84  
ou [logis-porte-saint-jean@hotmail.com](mailto:logis-porte-saint-jean@hotmail.com)  
<https://logis-de-la-porte-saint-jean.fr/>

## Artistes etc.

### Une boutique éphémère de créateurs locaux



### Une belle sélection !

**CLAUDE VIOLET, DANS LA RÉGION DEPUIS 2 ANS, A SAISI L'OPPORTUNITÉ SUITE À LA FERMETURE DU SALON DE COIFFURE SITUÉ 1 PLACE DU MARCHÉ, POUR OUVRIR SA BOUTIQUE D'AVRIL À FIN SEPTEMBRE.**

**60 m<sup>2</sup> de surface, 20 créateurs du secteur, plus de 250 articles à partir de 5 euros...** Des bijoux, de la céramique, du textile, des articles en cuir, des bavoires, des lingettes en bambou, des émaux...

Une sélection harmonieuse et bien choisie, installée avec goût dans l'ancien décor du salon. Petite surprise, sur les murs, vous retrouverez quelques œuvres de l'artiste montreuillaise Beatty, que Claude a rencontré l'année dernière lors de son exposition aux Nobis.

➔ **Où ?** > 1 place du Marché, à Montreuil-Bellay  
**Horaires** > ouvert tous les jours de 11h à 19h  
**Contact** > au 06 79 39 83 27 ou [artistes49etc@gmail.com](mailto:artistes49etc@gmail.com)

## Mathieu Guindeuil

### Agent immobilier



#### QUI ÊTES-VOUS ?

Mathieu Guindeuil, j'ai 20 ans, je suis originaire d'Antoigné et j'ai vécu toute mon enfance à Montreuil-Bellay. Je suis une personne très motivée et qui a toujours l'envie de se dépasser. Une grande passion pour le football, j'y joue actuellement à l'Entente Sportive Puy-Vaudelnay.

#### QUEL EST VOTRE PARCOURS AVANT VOTRE CRÉATION DE MICRO-ENTREPRISE ?

Avant de me lancer dans l'immobilier, j'ai réalisé mes études dans la maçonnerie en alternance chez ABC Maçonnerie à Montreuil-Bellay pendant trois ans. Après ces trois années pourtant très enrichissantes, je ne m'y retrouvais plus. Il m'a fallu alors prendre une grande décision, celle de tout plaquer pour tout reconstruire. J'ai travaillé quelques mois en tant qu'intérimaire chez A.C.P. à Montreuil-Bellay le temps de réfléchir à mon nouveau projet professionnel. J'ai donc décidé de me lancer dans une formation de Négociateur Technico-commercial option immobilier sur Angers. Une révélation puisque depuis cette formation, je me suis lancé en tant qu'auto-entrepreneur dans l'immobilier et je ne regrette surtout pas cette décision !

#### POURQUOI CE MÉTIER ?

Tout simplement pour pouvoir aider les personnes à réaliser leur projet en mettant à profit mes compétences et mes connaissances du territoire. Un achat immobilier est un très grand engagement qui mérite réflexion. Mon expertise du terrain ainsi que ma formation m'ont apporté toute la légitimité pour conseiller et accompagner tout projet de vente ou d'achat !

#### POURQUOI TRAVAILLER SUR MONTREUIL-BELLAY ?

Travailler sur mon territoire est une évidence, en effet je connais très bien la ville et ses habitants. Il m'est assez facile de repérer et d'accompagner mes clients dans leur projet, qui plus est parfois le projet de toute une vie. Je suis en capacité de cerner très vite les critères de mes clients en fonction de l'offre et de la demande sur le territoire.

➔ **Contact** > Mathieu Guindeuil  
 au 06 09 87 47 88

# CSC ROLAND CHARRIER

## Il était une fois *Un journal depuis 2010 !*

**LE PETIT JOURNAL « IL ÉTAIT UNE FOIS » EST ISSU DES « ATELIERS DE L'AVENIR » MIS EN PLACE EN MARS 2005. CEUX-CI REGROUPEAIENT DE NOMBREUX PARTENAIRES (\*). SOUS L'APPELLATION « THOUET POSSIBLE », DE NOMBREUSES ANIMATIONS ONT VU LE JOUR À MONTREUIL-BELLAY. DES PROJETS ONT ÉTÉ CONCRÉTISÉS, SEUL LE PETIT JOURNAL S'EST MAINTENU. IL EST CONSERVÉ AUX ARCHIVES DÉPARTEMENTALES ET ENVOYÉ À LA BIBLIOTHÈQUE NATIONALE DE FRANCE.**

Réalisé et distribué par des bénévoles, il est offert gratuitement aux Montreuillais et à leur demande à ceux qui ont quitté la commune. Il est disponible à l'accueil du Centre Social et de la Mairie et consultable sur le site du CSC. Le tirage de plus de 2 000 exemplaires est financé par le CSC. Nous essayons de le faire paraître deux fois dans l'année. Chaque journal est consacré à un seul sujet mais tous ont un rapport avec notre ville : ses habitants et leur métier, ses fêtes, ses monuments...

Nous en sommes à notre 22<sup>e</sup> édition, la 1<sup>ère</sup> parue en septembre 2010 parlait d'une chanson du début du 20<sup>e</sup> siècle composée par un inconnu ; elle évoquait tous les commerces montreuillais avec le nom des commerçants, et ils étaient très nombreux à cette époque !

Nous nous réunissons au Centre Social et Culturel Intercommunal Roland Charrier une fois par semaine pour créer le journal avec les apports de chacun. Les uns consultent les archives, d'autres recueillent des témoignages, d'autres encore proposent des photos se rapportant au sujet et ainsi le journal prend vie. C'est un travail très intéressant, on découvre ou redécouvre Montreuil-Bellay.

**Aujourd'hui nous aimerions étoffer le groupe et poursuivre les éditions futures. Les sujets ne manquent pas. Si vous souhaitez participer à cette démarche variée et enrichissante, venez rejoindre l'équipe de bénévoles au Centre Social et Culturel Intercommunal Roland Charrier, 139 rue d'Anjou à Montreuil-Bellay le lundi à 14h30.**



➔ **Contact** > Marie-Françoise Bossé  
(référente)

(\*) **Partenaires :**

La municipalité, le Centre Social, Habitat 49, la Mutualité Sociale Agricole, la Mission Locale du Saumurois, le Centre Communal d'Action Sociale, la Caisse Primaire d'Assurance Maladie, l'Association d'Aide à Domicile en Milieu Rural, la Direction du Développement Social et de la Solidarité, la Maison de l'Information, de la Formation et de l'Emploi.

## Conseillère numérique

**AVEC LE NUMÉRIQUE, VOUS AVEZ BESOIN D'AIDE POUR : DÉCOUVRIR, S'INFORMER, NAVIGUER, COMMUNIQUER ?**

### Le saviez-vous ?

Le Centre Social propose des rendez-vous avec Miguela, conseillère numérique. Son rôle est de vous accompagner sur :

- > la prise en main d'un équipement informatique (ordinateur, tablette, smartphone, GPS, appareil photo...)
- > naviguer sur Internet
- > envoyer, recevoir et gérer les courriels
- > installer et utiliser des applications ;
- > créer et gérer des contenus numériques (photos, vidéos, musiques, ...)
- > connaître l'environnement et le vocabulaire numérique

### Les ateliers informatiques

Pour vous initier à l'ordinateur et à son environnement, quatre thématiques vous sont proposées :

- > apprendre à utiliser l'ordinateur (composition et fonctionnement d'un ordinateur, le clavier, la souris...)
- > naviguer sur Internet (réaliser une recherche sur le Web, créer une adresse courriel et envoyer un courriel et connaître les réseaux sociaux)
- > s'initier à la suite bureautique Libre office (Libre office writer et calc) et faire une présentation sur Canva.

### Coup de pouce numérique

Tous les vendredis de 9h30 à 11h30, des ateliers "Coup de Pouce Numérique" sont proposés en accès libre dans la salle des habitants du Centre Social. La conseillère numérique peut vous apporter une aide lors de l'utilisation de vos outils, tels que :

- > faire une capture d'écran
- > installer une application
- > partager une photo sur les réseaux sociaux

21/22  
MAIVIE  
ASSOCIATIVEFestival B.D.  
Au cœur des bulles 21<sup>e</sup> édition !

**LES 21 ET 22 MAI PROCHAIN, AU PRIEURÉ DES NOBIS, NOTRE 21<sup>e</sup> FESTIVAL BD DEVRAIT ENFIN VOIR LE JOUR. C'EST AVEC CET ESPOIR QUE NOUS TRAVAILLONS À L'ORGANISATION.**

Cette pandémie a eu des effets néfastes dans la vie professionnelle, privée et associative. Retrouver les mêmes envies de réaliser sont encore compliquées même si les bénévoles restent présents. Pour le côté financier cela risque de se compliquer, le sponsoring présente une baisse de soutien vu la conjoncture. Les coûts de logistique (transports, hébergements, restauration) sont à la hausse sans compter nos trophées réalisés en étain dont le cours a pris une nette envolée.

Mais ce qui reste le plus important pour notre ville, est la réalisation du festival dans les meilleures conditions pour nos invités du 9<sup>e</sup> Art afin qu'ils puissent continuer à être nos ambassadeurs pour la promotion de notre ville, tant sur sa beauté que sa qualité d'accueil à travers la France et les différents pays représentés par nos invités. C'est une des meilleures publicités.

Nos invités viennent des différents coins de l'hexagone, d'Outre-Mer, de Suisse, de Belgique, des Pays-Bas, d'Italie et d'Espagne. Venez nombreux voir la qualité artistique de ces dessinateurs destinés à toutes tranches d'âges.

**Patrick PRUGNE** est l'invité d'honneur, il fait parti de l'élite de la Bande Dessinée Franco/Belge. Il sera entouré de **40 dessinateurs/scénaristes** dont Michel RODRIGUE (*Cubitus*), Romain PUJOL (*Les Lapins Crétins*), ERNST (*Boule à Zéro*), Jaime CALDERON (*Le Valois*), Olivier TADUC (*Chinaman*), Paul TENG (*Complainte des landes perdues*), Christophe COINTAULT (*Wind Fighters*), Fred COICAULT (*Les Bodin's se font la belle*)... sans oublier un plateau de dessinateurs **Manga français** exceptionnel.

*Des animations sont également programmées gratuitement comme des ateliers dessin Franco/Belge ou Manga, atelier de lecture assuré par L'imagin'R – Réseau des bibliothèques Saumur Agglo, un théâtre de marionnettes, inspiré des personnages de BD et animé par Michel RODRIGUE, dessinateur de la bande dessinée **Cubitus**.*

*Une animation le dimanche après-midi, que certains d'entre vous auront vu sur M6 dans l'émission **Un incroyable talent**. Une très belle surprise que nous vous invitons à venir découvrir.*



Une thématique est également abordée (de 10 à 20 min.) lors de chaque atelier "Coup de pouce Numérique", comme par exemple, les vendredis suivants :  
> 06/05 - Créer un mot de passe sécurisé  
> 13/05 - Envoyer un courriel avec une pièce jointe.



➤ **Pour plus d'information >**  
contacter le 02 41 52 38 99 ou  
[miguela.picart@conseiller-numerique.fr](mailto:miguela.picart@conseiller-numerique.fr)

Nouvelle  
Fonction

>>> Gwendoline LAURY devient, depuis le 1<sup>er</sup> mars 2022, la nouvelle directrice de l'ALI (Accueil de Loisirs Intercommunal).

# Association d'Animation Touristique *Un programme ambitieux*

**L'AAT souhaitant, avec la détermination de nos bénévoles et le soutien de la ville de Montreuil-Bellay, que l'année 2022 marque le retour à une normalité festive, propose un ambitieux programme de cinq manifestations :**

**> LES MÉDIÉVALES (entrée libre) : les 28 et 29 mai.**

Pour ce retour des Médiévales, après trois ans d'absence, un riche programme est proposé. Autour des Nobis, la compagnie Arcadia proposera théâtre et musique toute la journée, une école de chevalerie attendra les enfants et un grand campement de compagnies médiévistes sera installé pour revivre comme au Moyen-Âge. Sur l'île aux Moines, de nombreuses animations seront proposées, pour petits et grands. Place des Ormeaux, un village médiéval enfant sera installé et Artus le grand chirurgien opérera place du marché. Enfin, dans la vieille ville se trouvera un grand marché médiéval (de 35 à 40 exposants). Bien sûr durant ces deux jours, boissons et bonne chère seront proposés à nos visiteurs !

Le samedi soir, un grand banquet médiéval, animé par nos troubadours, sera suivi d'un bal, animé par les Goliards, pour retrouver le plaisir des danses d'antan. Deux jours de fêtes, de plaisirs et de découvertes attendent nos milliers de visiteurs !

**> MUSIQUE EN LA DEMEURE : les 11 et 18 juin, le 9 juillet, et les 3 et 10 septembre.**

Musique en la Demeure propose cinq ponctuations musicales au cœur de propriétés montreuillaises, mises en valeur par des artistes angevins. À chaque rendez-vous son style musical : chants lyriques, violoncelle, standards américains, jazz, chansons de rue.

**> LA JOURNÉE CELTIQUE : le 23 juillet (entrée libre)**

Montreuil-Bellay se met aux couleurs celtiques le temps d'une journée. Pour la première fois un bagad et son cercle déambuleront dans la ville jusqu'au Nobis, où un marché celte, des animations, des initiations à la danse, des galettes et crêpes à profusion, attendront les visiteurs. Un grand concert, mêlant plusieurs styles de musique celtique, autour de trois groupes, viendra clôturer, en dansant, cette journée.



**> LE FESTIVAL DES TRÉTEAUX : les 19, 20 et 21 août.**

Profitant de l'exceptionnel site des Nobis, l'A.A.T. organise cette année, son premier festival de théâtre. Une vingtaine de pièces de théâtre, alliant Molière et Tchekhov, à des auteurs plus contemporains comme Gurney ou Brisville seront proposées au public. Des animations auront lieu tout au long de ces trois jours. Des stages de théâtre, des conférences et des interviews de comédiens et metteurs en scène.

Cette première édition a l'honneur d'avoir pour marraine Pierrette Dupoyet, que tous les festivaliers d'Avignon connaissent bien.

*Mais aussi*

**LES BALADES MONTREUILLAISES :**

**> les 24 et 25 juin, les 15, 16, 29 et 30 juillet, les 5 et 6 août, et le 18 septembre**

«*Secret de Famille*» — Comme chaque été, la troupe des balades montreuillaises revient avec une nouvelle pièce, qui permet une déambulation à travers des jardins privés et des lieux symboliques de la ville. Cette année, nous emmenons en 1967, les Beatles chantent «*All you need is love*», tandis qu'au Vietnam, il pleut des bombes de napalm. À Montreuil-Bellay et à Méron, un sujet est sur toutes les lèvres, la fusion des deux communes ! Mais de très vieux contentieux entre les conseillers municipaux empêchent le projet de se réaliser. Quel est le terrible secret qui est à l'origine de cette situation ? C'est ce qu'Edgar Pisani, maire de Montreuil-Bellay et ancien ministre, va devoir découvrir pour réconcilier les habitants.

## Festival des Films à Roulettes

### La Science-fiction

**APRÈS UNE TRÈS BELLE 6<sup>e</sup> ÉDITION « TROPICALE » DU FESTIVAL DES FILMS À ROULETTES EN SEPTEMBRE 2021 QUI A ACCUEILLI PLUS DE 500 SPECTATEURS DANS UNE AMBIANCE CONVIVIALE ET FESTIVE...ET DES SÉANCES SCOLAIRES À LA CLOSERIE EN OCTOBRE DERNIER QUI ONT PERMIS À 320 ÉLÈVES DE DÉCOUVRIR DES FILMS RARES ET DE QUALITÉ, L'ÉQUIPE DES FILMS À ROULETTES PLANCHE ACTUELLEMENT À LA PRÉPARATION DE SA NOUVELLE SAISON DE CINÉMA !**



Les deux premiers rendez-vous sont d'ores et déjà fixés, et comme chaque été à Montreuil-Bellay, nous vous invitons à retenir les deux dates de cinéma en plein-air :

> **le vendredi 22 juillet** sur la Place du Concorde

> **le samedi 27 août** sur la Place de la Gloriette dans le quartier de la Herse.

La programmation des films est en cours, mais sachez que le projecteur 35 mm illuminera la large toile de l'écran à la nuit tombée, avec des films cultes ou classiques, tout public et gratuit d'accès.

La 7<sup>e</sup> édition du Festival des Films à Roulettes se tiendra **les 9 et 10 septembre 2022** au Prieuré des Nobis, et vous réserve elle aussi son lot de surprises. Un programme composé de films, courts-métrages, documentaires, films d'animation ainsi que des propositions pluri-disciplinaires dans le champs des arts et de la culture : concerts, théâtre, ateliers, expositions, rencontres... et cette année, c'est un voyage dans l'espace et le temps qui vous sera proposé sur la thématique de la science-fiction !

➤ **Pour tout renseignement, demande ou suggestion >**

N'hésitez pas à nous contacter sur notre boîte mail : [lesfilmsaroulettes@hotmail.fr](mailto:lesfilmsaroulettes@hotmail.fr) ou si vous voulez adhérer et/ou soutenir l'association.

**Nous continuons à rencontrer de nouveaux bénévoles chaque année pour participer à l'élaboration des événements des Films à Roulettes, nous serions ravis de vous y accueillir !**

## UAM Danse De retour pour la Saison

**APRÈS UNE ANNÉE DE SOMMEIL L'ASSOCIATION VA REDÉMARRER POUR LA RENTRÉE SAISON 2022-2023 AVEC UNE NOUVELLE PROFESSEURE MATHILDA SORET (PROFESSEURE DIPLÔMÉE D'ÉTAT).**

Mathilda nous vient du pays des Mauges. Dynamique, souriante, spontanée, bienveillante, son profil correspond tout à fait aux valeurs de l'association qui allient travail, rigueur, bonne humeur, mais surtout un moment de partage dans la danse. Elle va nous faire découvrir son univers que nous aurons la joie de partager. Tout au long de l'année 2022, nous menons des actions comme des stages (avec notre nouvelle professeure) dont certains se sont déroulés pendant les vacances d'avril. Nous espérons pouvoir rééditer cette action avant la fin de la saison.

Une soirée dansante est organisée le **7 mai 2022** à la salle de la Closerie. Puis, fin juin, un pique-nique géant sera proposé afin de nous retrouver avant la saison prochaine.

➤ **Les membres de l'association >** Le bureau est constitué de Ghislaine Ferrand (Présidente), Sophie Gourdien (Vice-Présidente), Julie Clémot (Secrétaire) et Céline Cormery Mahiet (Trésorière). Les autres membres sont Charlene Boutet, Tiffany Boutet, Marie Clémot, Lydie Anger, Nelly Guillet, Mélanie Verneuil et Carole Tessier.

**Une équipe motivée pour écrire un nouveau chapitre à l'UAM Danse chère à la région (cours tout au long de l'année, spectacle en juin).**



>>> Mathilda Soret

« La danse adoucit notre âme et notre corps... »

## Un bouchon pour un voyage 2 temps forts

14  
MAI

### SOIRÉE FOUÉES/CONCERTS

Pendant deux ans, on l'a préparée, espérée, puis rêvée... Aujourd'hui on peut enfin vous l'annoncer, on va se retrouver, car oui cette année on peut l'organiser, la 7<sup>e</sup> édition de la soirée fouées/concerts de l'association Un Bouchon Pour Un Voyage ! Nous vous attendons nombreux le **samedi 14 mai 2022** au théâtre de Verdure de Montreuil-Bellay, l'entrée sur site est gratuite.

**Au programme : de la musique avec un groupe local en première partie, suivie de la P'tite Sœur avant de terminer par un DJ, de la restauration avec des fouées, des grillades et des hot-dogs, une buvette, le tout rythmé sous le signe de la bonne humeur.**

➤ **Pour toutes informations >**  
[un.bouchon.pour.un.voyage@orange.fr](mailto:un.bouchon.pour.un.voyage@orange.fr)



### BALADE MOTO

Allier plaisir et solidarité ? Une fois de plus, l'association Un Bouchon Pour Un Voyage vous le permet en participant à une balade moto aux alentours de notre belle ville montreuillaise. Depuis des années, l'association propose une balade moto dans la bonne ambiance. Cette année, elle aura lieu le **14 mai** à partir de 14h30, avec un départ des Nobis (5 € par casque).

**Tous les bénéfices de cette balade serviront à financer une sortie socio-culturelle pour des enfants du territoire en situation de handicap. Un Bouchon Pour Un Voyage a commandé le soleil pour cette date, et si jamais il n'est pas dans le ciel, il sera sur les visages des bénévoles soyez-en certains, alors tous à vos agendas pour ne pas louper ce bel après-midi.**

➤ **Pour toutes informations >**  
07 81 84 09 54



## Triplette Montreuillaise Tout un programme !

### APRÈS DEUX ANNÉES BLANCHES, LA TRIPLETTE MONTREUILLAISE REPREND LE COURS NORMAL DE SES ACTIVITÉS !

Elle a déjà participé cette année à plusieurs concours : National de Cholet, Concours triplette de Loudun et Concours doublette à Saint Sylvain d'Anjou. Elle organise deux concours officiels (FFPJP) le **24 avril 2022** en triplette, le **18 septembre 2022** en doublette. Elle participera aussi à la Coupe de France et au Challenge de l'Anjou.

➤ **À noter >** nous recrutons des joueurs, masculins et surtout féminins. Les entraînements se déroulent au terrain de la Herse les mardi et vendredi soir à 18h30.

**Contact >** Pascal TELLIER  
au 06 16 04 10 13, ou  
[latriplettemontreuilaise49@gmail.com](mailto:latriplettemontreuilaise49@gmail.com)



# Les Vieux Cailloux

*Au programme*

ÉTÉ  
2022

**DEPUIS 2 ANS ET MALGRÉ LA PANDÉMIE NOUS AVONS POURSUIVI UNE GRANDE PARTIE DE NOS ANIMATIONS, DE FAÇON À SATISFAIRE LES MONTREULLAIS ET LES TOURISTES.**

L'an dernier, nous avons pu à nouveau organiser la journée des Peintres dans la Ville. Des modifications ont été apportées notamment dans le nombre d'artistes récompensés. Nous remercions l'ensemble de nos sponsors, y compris ceux qui n'ont pas pu participer comme les années antérieures, nous remercions l'ensemble de ceux-ci. Voici le Programme 2022.

## LES VISITES DE VILLE

> **les mardis, du 5 juillet au 30 août.**

*Tantôt Histoire – Tantôt Vin*

> **les jeudis 21 juillet et 11 août.**

*Énigmes à Montreuil* (départ place du marché à 15h). Plus orienté vers les familles, une initiation à la boule de fort et une dégustation de vins locaux ou un petit goûter sont proposés.

Nous remercions nos partenaires la société Les Amis pour la boule de fort et l'association des vignerons.

> **le samedi 17 septembre.**

*Journée du patrimoine* (départ place du Marché à 10h et 15h).

> Nous organisons également, à la demande, des visites de ville pour les groupes.

## 8<sup>E</sup> JEU DE PISTE TOURISTIQUE

> **Le dimanche 10 juillet** (départ, Espace François Mitterrand à 9h). Présenté sous forme d'énigmes, de jeux, de dessins, nous vous permettons de découvrir un quartier de Montreuil.

## 33<sup>E</sup> ÉDITION DE LA JOURNÉE DES PEINTRES DANS LA VILLE

> **Le dimanche 7 août**, ouvert aux artistes peintres amateurs, professionnels, aux jeunes et aux enfants. Un duo musical animera l'après midi et des artistes locaux exposeront à l'intérieur du Prieuré des Nobis. Nous remercions les sponsors qui nous soutiennent et contribuent à la richesse de cette journée.

## PRÉSERVATION DU PETIT PATRIMOINE RURAL BÂTI

Nous poursuivons la restauration du lavoir rond de la Salle. Un projet présenté en Mairie par un professeur du Lycée Agricole E. Pisani va nous permettre de reprendre rapidement les travaux avec les élèves.



**Comme un certain nombre d'associations nous sommes nous aussi à la recherche de bénévoles. Vous êtes intéressés par une ou plusieurs de nos animations, peut-être avez-vous des idées à nous soumettre, l'association sera heureuse de vous accueillir. La convivialité est au rendez-vous.**

↳ **Contact** > 8, rue Gaston Augeard  
49260 Montreuil-Bellay  
asso.vieux.cailloux@orange.fr

*De haut en bas, et de gauche à droite :*  
>>> Visites de ville - boule de fort  
>>> Journée des Peintres dans la ville  
>>> Jeu de Piste touristique  
>>> Journée des Peintres dans la ville, Prix de la ville 2021  
>>> Restauration du lavoir (état actuel)  
>>> Restauration du lavoir (projet)

## Sourire en Teranga

**UNE NOUVELLE MISSION AU SERVICE DES ENFANTS DE LA CASAMANCE. LA ZONE DE TRAVAIL S'AGRANDIT PAR LE RÉSEAU MIS EN PLACE DEPUIS PLUS DE 20 ANS : TANAFF, KAFOUNTINE, LES ÎLES KARONES, MAINTENANT KABADIO, NYASSIA ET BIENTÔT BIGNONA.**

Nous sommes toujours à l'écoute de leurs demandes pour favoriser et accélérer leurs besoins en s'inscrivant dans le plan d'émergence du Sénégal. Un temps fort cette année c'est l'accueil des 4 inspecteurs de l'Éducation Nationale du secteur où nous œuvrons et qui nous ont reçu pour féliciter le travail depuis tant d'années au service des écoles primaires et des classes des tout-petits. Ils nous ont vivement encouragé à poursuivre avec eux le travail.

L'accueil est toujours celui de la Teranga, très chaleureux, en famille où nous sommes accueillis, dans les écoles, où nous partageons bien plus que des temps de chantier, mais aussi des temps de détente, de repas partagés, de réunions pu encore de récréation avec les enfants qui nous rendent heureux par leurs sourires, et leurs chants émouvants pour nous dire MERCI.

Livraison de photocopieurs, travaux de réfections de tableaux, carrelage de classes et de bibliothèque, soutien pour les évaluations de fin de trimestre avec du papier et cartouches d'encre, tirages des livrets pédagogiques pour des centaines de tout-petits et des balançoires (outil pédagogique) pour apprendre le sens de l'équilibre, le vivre ensemble, la patience et le respect de chacun dans un esprit de joie et de partage.

***Merci au soutien des entreprises locales et aux artisans qui nous font un remarquable travail dans des temps records et de grande qualité, c'est à dire pour des dizaines d'années au service des enfants de la Casamance. Merci à tous du fond du cœur pour tout ce que nous partageons et qui nous enrichit tous chaque année un peu plus !***

## De nouvelles actions



À gauche, de haut en bas :  
>>> Remise des balançoires  
>>> Tableaux (avant et après)

À droite, en bas :  
>>> Remise d'un photocopieur à Kabadio  
>>> Visite des inspecteurs académiques

## INFOS PRATIQUES

### Destination Coup de cœur

#### DEPUIS ANGERS

La région Pays de la Loire par son réseau régional de transport Aléop valorise les trajets d'Angers vers Montreuil-Bellay avec la ligne 405. Moins d'une heure de trajet depuis la gare SNCF d'Angers, 2 allers et 3 retours du lundi au samedi pour visiter la cité de caractère de Montreuil-Bellay, passez le mot à vos connaissances sur Angers !

**!\ important ! L'arrêt de Montreuil-Bellay (boulevard de l'Ardillier) est en déclenchement sur demande. Réservez la veille avant 16h en appelant le 02 41 22 72 90.**



### Courrier de l'Ouest

#### UN NOUVEAU CORRESPONDANT !

Bruno Morelli prend la suite de Diane Giroux à la correspondance du Courrier de l'Ouest sur le secteur de Montreuil-Bellay et Antoigné. Installé dans la commune depuis un an, cet Angevin d'origine est revenu dans la région après une carrière professionnelle dans le secteur financier à Paris et à Lyon.

➔ **Contact > 06 72 94 93 88**  
ou [mbrun2072@gmail.com](mailto:mbrun2072@gmail.com)



### Office de Tourisme

Déjà en poste ou un peu plus tard dans la saison, voici les saisonniers que vous pourrez croiser au Bureau d'information touristique de Montreuil-Bellay.

➔ **Contact > 02 41 52 32 39**  
[montreuil-bellay@ot-saumur.fr](mailto:montreuil-bellay@ot-saumur.fr)  
41 place du marché 49260 Montreuil-Bellay



>>> Litim Abdelhaq (en poste)



>>> Éléa Bouquet (1<sup>er</sup> juillet)

### Emploi saisonnier

#### CET ÉTÉ, J'AI CHOISI D'AIDER !

L'A.D.M.R. propose un C.D.D. sur la période de juin à juillet 2022. N'hésitez pas à postuler auprès de l'A.D.M.R. des Rives du Thouet.



➔ **Contact > 02 41 52 31 05**  
ou [rives-thouet@asso.fede49.admr.org](mailto:rives-thouet@asso.fede49.admr.org)  
139 rue d'Anjou 49260 Montreuil-Bellay

### Tests PCR

**Laboratoire de Montreuil-Bellay**  
> ouvert le matin sur RDV  
au 02 41 40 85 05

### Autotests antigénique

#### Vente en pharmacie

Ces tests peuvent être réalisés en total autonomie du prélèvement à la lecture du résultat (à la manière d'un test de grossesse), valables 24 heures.

### Anjou fibre

**Pour connaître l'avancement des travaux d'installation de la Fibre sur Montreuil-Bellay, connectez-vous sur le site [www.anjou-fibre.fr](http://www.anjou-fibre.fr)**

> testez votre éligibilité

> sélectionnez Montreuil-Bellay et vous aurez accès à la carte renseignée avec un code couleur par adresse précisant si votre logement est raccordable (n'hésitez à zoomer sur la carte).

### Kyrielle

#### COMPOSTEURS (tarifs TTC 2022)

**300L Plastique : 22 €**

**300L Bois : 27 € - 600L Bois : 32 €**

> Pour rappel, la vente de composteurs se fait uniquement au 201 boulevard Jean Moulin à Saumur, sur rendez-vous.  
[www.saumur-aggloproprete.fr/compostage](http://www.saumur-aggloproprete.fr/compostage)

#### BROYAGE À DOMICILE (tarifs TTC)

> Pour la première demi-heure : 39,12 €

pour une heure : 57,72 €

pour une heure et demie : 76,44 €

pour deux heures : 95,16 €

La demi-heure supplémentaire sera ensuite facturée 18,72 €.

[www.saumur-aggloproprete.fr/broyage-proximite](http://www.saumur-aggloproprete.fr/broyage-proximite)

### Gîtes

#### Chambres d'Hôtes

Pour mettre en location tout logement, vous avez l'obligation d'effectuer une déclaration en mairie.



## Horaires de la mairie

Du lundi au vendredi : 9h-12h et 14h-18h. Ouvert le premier samedi du mois de 9h à 12h.

## Conseils municipaux

Les prochains conseils auront lieu à 19h à la Closerie (retransmission en direct sur Facebook) les 31 mai et 4 juillet 2022.

## Horaires de la déchèterie

La déchèterie de Champ de Liveau est ouverte du lundi au samedi de 13h30 à 17h30 (sauf le jeudi) et de 9h à 12h les jeudis et samedis.

## Passeport Carte d'identité

Le renouvellement ou l'établissement des cartes d'identité et des passeports se fait désormais dans les mairies habilitées (Loudun, Thouars, Doué-en-Anjou, Saumur).



## Petites Cités de Caractère

Permanence de F. Denis, architecte libéral du Patrimoine et architecte-conseil des Petites Cités de Caractère, le premier vendredi du mois, sur rendez-vous auprès du service urbanisme.

## Permanences Conciliateur

M. Fenayon, conciliateur de justice. Chaque deuxième mardi du mois de 9h à 12h, sur rendez-vous en mairie.



## Don du Sang

Prochaines collectes de 16h à 19h30, les 4 mai et 31 août à la Closerie. Une poche de sang peut sauver 3 vies !

➔ **Contact :** Gilles Dérouineau  
06 72 24 88 49



## Restos du Cœur

Les Restos du Cœur sont ouverts toute l'année ! Distribution le mercredi de 14h à 15h30 à la Salle Guilbault (Stade municipal).

➔ **Renseignements :**  
Mme Christine Denis - 06 88 98 10 84



## Conseillère départementale

Les permanences de Jocelyne Martin, conseillère départementale, ont lieu sur rendez-vous de 10h30 à 12h en mairie de Montreuil-Bellay, le premier samedi du mois.

➔ **Contact :** 06 87 93 52 75  
jocelyne.martin60@orange.fr

## Vestiaire montreuillais

1 place René Aubelle de 14h30 à 18h, les vendredis 6 mai, 10 juin (déstockage) et 8 juillet 2022.

## Infirmiers de Garde

Les gardes sont assurées tous les week-ends ainsi qu'une permanence tous les jours de 7h à 9h sur rendez-vous.

➔ **Contact :** 02 41 52 38 06  
(renvoi d'appel vers l'infirmier de garde)

**Commission Communication :** Mairie 49260 Montreuil-Bellay  
tél. 02 41 40 17 60 - comculturel@ville-montreuil-bellay.fr

**Directeur de publication :** Marc Bonnin, Maire | **Rédaction :** Anne Clasquin  
**Conception graphique :** Épifolio, les Ateliers - tél. 02 41 59 86 31  
**Impression à 2 350 exemplaires par Imprimerie du Val de Loire - Saumur**

PROCHAINE PARUTION :  
**fin août (pour la période de septembre à décembre 2022)**  
**les articles sont à fournir impérativement avant le 10 juillet 2022**